

# Inspiron 15

## 7000 serija

# Uputstvo za vlasnika

**Model računara: Inspiron 7537**

**Regulatorni model: P36F**

**Regulatorni tip: P36F001**



# Napomene, mere opreza i upozorenja



**NAPOMENA:** Oznaka NAPOMENA ukazuje na važne informacije koje vam pomažu da bolje koristite računar.



**OPREZ:** Oznaka OPREZ ukazuje na moguća oštećenja hardvera ili gubitak podataka u slučaju nepoštovanja uputstava.



**UPOZORENJE:** UPOZORENJE ukazuje na opasnost od oštećenja opreme, telesnih povreda ili smrti.

---

© 2013 Dell Inc.

Žigovi korišćeni u ovom tekstu: Dell™, DELL logotip i Inspiron™ su žigovi kompanije Dell Inc.; Microsoft® i Windows® su registrovani žigovi kompanije Microsoft u Sjedinjenim Državama i/ili drugim zemljama. Bluetooth® je registrovani žig u vlasništvu kompanije Bluetooth SIG, Inc. i kompanija Dell ga koristi pod licencom.

# Sadržaj

<b>Pre rada u unutrašnjosti računara</b> . . . . .	<b>7</b>
Pre početka rada . . . . .	7
Preporučeni alati . . . . .	7
Bezbednosna uputstva . . . . .	8
<b>Posle rada u unutrašnjosti računara</b> . . . . .	<b>9</b>
<b>Uklanjanje poklopca osnove</b> . . . . .	<b>10</b>
Procedura . . . . .	10
<b>Postavljanje poklopca osnove</b> . . . . .	<b>11</b>
Procedura . . . . .	11
<b>Uklanjanje baterije</b> . . . . .	<b>12</b>
Pripremni koraci . . . . .	12
Procedura . . . . .	12
<b>Postavljanje baterije</b> . . . . .	<b>13</b>
Procedura . . . . .	13
Završni koraci . . . . .	13
<b>Uklanjanje memorijskog(ih) modula</b> . . . . .	<b>14</b>
Pripremni koraci . . . . .	14
Procedura . . . . .	14
<b>Postavljanje memorijskog(ih) modula</b> . . . . .	<b>15</b>
Procedura . . . . .	15
Završni koraci . . . . .	15
<b>Uklanjanje čvrstog diska</b> . . . . .	<b>16</b>
Pripremni koraci . . . . .	16
Procedura . . . . .	16
<b>Postavljanje čvrstog diska</b> . . . . .	<b>18</b>
Procedura . . . . .	18
Završni koraci . . . . .	18

<b>Uklanjanje bežične kartice</b> . . . . .	<b>19</b>
Pripremni koraci . . . . .	19
Procedura . . . . .	19
<b>Postavljanje bežične kartice</b> . . . . .	<b>20</b>
Procedura . . . . .	20
Završni koraci . . . . .	20
<b>Uklanjanje tastature</b> . . . . .	<b>21</b>
Pripremni koraci . . . . .	21
Procedura . . . . .	21
<b>Postavljanje tastature</b> . . . . .	<b>24</b>
Procedura . . . . .	24
Završni koraci . . . . .	24
<b>Uklanjanje donjeg poklopca</b> . . . . .	<b>25</b>
Pripremni koraci . . . . .	25
Procedura . . . . .	26
<b>Postavljanje donjeg poklopca</b> . . . . .	<b>28</b>
Procedura . . . . .	28
Završni koraci . . . . .	28
<b>Uklanjanje coin-cell baterije</b> . . . . .	<b>29</b>
Pripremni koraci . . . . .	29
Procedura . . . . .	29
<b>Postavljanje coin-cell baterije</b> . . . . .	<b>30</b>
Procedura . . . . .	30
Završni koraci . . . . .	30
<b>Uklanjanje zvučnika</b> . . . . .	<b>31</b>
Pripremni koraci . . . . .	31
Procedura . . . . .	32
<b>Postavljanje zvučnika</b> . . . . .	<b>33</b>
Procedura . . . . .	33
Završni koraci . . . . .	33

<b>Uklanjanje termalnog sklopa za hlađenje . . . . .</b>	<b>34</b>
Pripremni koraci . . . . .	34
Procedura . . . . .	35
<b>Postavljanje sklopa za hlađenje . . . . .</b>	<b>36</b>
Procedura . . . . .	36
Završni koraci . . . . .	36
<b>Uklanjanje USB ploče . . . . .</b>	<b>37</b>
Pripremni koraci . . . . .	37
Procedura . . . . .	37
<b>Postavljanje USB ploče . . . . .</b>	<b>38</b>
Procedura . . . . .	38
Završni koraci . . . . .	38
<b>Uklanjanje porta adaptera za napajanje . . . . .</b>	<b>39</b>
Pripremni koraci . . . . .	39
Procedura . . . . .	39
<b>Postavljanje porta adaptera za napajanje . . . . .</b>	<b>43</b>
Procedura . . . . .	43
Završni koraci . . . . .	43
<b>Uklanjanje matične ploče . . . . .</b>	<b>44</b>
Pripremni koraci . . . . .	44
Procedura . . . . .	45
<b>Postavljanje matične ploče . . . . .</b>	<b>49</b>
Procedura . . . . .	49
Završni koraci . . . . .	49
Unošenje servisne oznake u BIOS . . . . .	50
<b>Uklanjanje sklopa ekrana . . . . .</b>	<b>51</b>
Pripremni koraci . . . . .	51
Procedura . . . . .	52
<b>Postavljanje sklopa ekrana . . . . .</b>	<b>55</b>
Procedura . . . . .	55
Završni koraci . . . . .	55

<b>Uklanjanje okna ekrana</b> . . . . .	<b>56</b>
Pripremni koraci . . . . .	56
Procedura . . . . .	57
<b>Postavljanje okna ekrana</b> . . . . .	<b>59</b>
Procedura . . . . .	59
Završni koraci . . . . .	59
<b>Uklanjanje modula kamere</b> . . . . .	<b>60</b>
Pripremni koraci . . . . .	60
Procedura . . . . .	61
<b>Postavljanje modula kamere</b> . . . . .	<b>62</b>
Procedura . . . . .	62
Završni koraci . . . . .	62
<b>Uklanjanje ploče ekrana</b> . . . . .	<b>63</b>
Pripremni koraci . . . . .	63
Procedura . . . . .	64
<b>Postavljanje ploče ekrana</b> . . . . .	<b>66</b>
Procedura . . . . .	66
Završni koraci . . . . .	66
<b>Uklanjanje zglobova ekrana</b> . . . . .	<b>67</b>
Pripremni koraci . . . . .	67
Procedura . . . . .	68
<b>Postavljanje zglobova ekrana</b> . . . . .	<b>69</b>
Procedura . . . . .	69
Završni koraci . . . . .	69
<b>Uklanjanje oslonca za dlan</b> . . . . .	<b>70</b>
Pripremni koraci . . . . .	70
Procedura . . . . .	71
<b>Postavljanje oslonca za dlan</b> . . . . .	<b>73</b>
Procedura . . . . .	73
Završni koraci . . . . .	73
<b>Flešovanje BIOS-a</b> . . . . .	<b>74</b>

# Pre rada u unutrašnjosti računara

---

## Pre početka rada

 **OPREZ:** Da bi se izbegao gubitak podataka, sačuvajte i zatvorite sve otvorene datoteke i zatvorite sve otvorene programe pre nego što isključite računar.

- 1 Sačuvajte i zatvorite sve otvorene datoteke, zatvorite sve otvorene programe i isključite računar.

Usmerite pokazivač u donji/gornji ugao ekrana da biste otvorili bočnu traku sa dugmadima i kliknite na **Postavke**→ **Napajanje**→ **Isključi**.



**NAPOMENA:** Ako koristite različite operativne sisteme, pogledajte dokumentaciju vašeg operativnog sistema u vezi uputstava za isključivanje.

- 2 Nakon što se računar isključi, isključite ga iz električne utičnice.
- 3 Odspojite sve kablove — kao što su kabl za napajanje i USB kablovi — sa računara.
- 4 Odvojite sve periferne uređaje koji su povezani sa računarom.









## Preporučeni alati

Za procedure u ovom dokumentu mogu se zahtevati sledeći alati:

- Phillips odvrtič
- Torx #5 (T5) odvrtič
- Plastična olovka

# Bezbednosna uputstva

Koristite sledeće bezbednosne smernice kako biste zaštitili računar od mogućih oštećenja i osigurali vašu ličnu bezbednost.

-  **UPOZORENJE:** Pre nego što obavite rad u unutrašnjosti računara, pročitajte bezbednosne informacije koje su isporučene sa vašim računarom. Dodatne informacije o najboljim bezbednosnim praksama potražite na početnoj stranici za usklađenost sa propisima na adresi [dell.com/regulatory\\_compliance](http://dell.com/regulatory_compliance).
-  **UPOZORENJE:** Isključite sve izvore napajanja pre otvaranja poklopca računara ili ploča. Nakon što završite sa radom u unutrašnjosti računara, postavite sve poklopce, ploče i zavrtnje pre priključenja na izvor napajanja.
-  **OPREZ:** Samo ovlašćeni serviser može uklanjati poklopac računara i pristupati bilo kojoj komponenti unutar računara. Pogledajte bezbednosna uputstva radi dobijanja potpunih informacija o merama predostrožnosti, radu u unutrašnjosti računara i zaštiti od elektrostatičkog pražnjenja.
-  **OPREZ:** Da biste izbegli oštećenje računara, uverite se da je radna površina ravna i čista.
-  **OPREZ:** Kada odspajate kabl, povucite njegov konektor ili navlaku, a ne sam kabl. Neki kablovi imaju konektore sa držačima za zaključavanje ili zavrtnjima koje morate skinuti pre odspajanja kabla. Prilikom odspajanja kablova vodite računa o poravnanju kako bi se izbeglo savijanje pinova konektora. Prilikom povezivanja kablova proverite da li su portovi i konektori pravilno orijentisani i poravnati.
-  **OPREZ:** Da biste izbegli oštećenje komponenti i kartica, držite ih za ivice i izbegavajte da dodirujete pinove i kontakte.
-  **OPREZ:** Pre nego što dodirnete bilo koji deo unutar vašeg računara, uzemljite telo dodirivanjem neobojene metalne površine, kao što je metal na zadnjoj strani računara. Dok radite, povremeno dodirujte neobojenu metalnu površinu da biste rasipali statički elektricitet, koji bi mogao oštetiti unutrašnje komponente.
-  **OPREZ:** Pritisnite i izvadite instaliranu karticu iz čitača medijskih kartica.



# Posle rada u unutrašnjosti računara

---

 **OPREZ: Zaostali ili slobodni zavrtnji ostavljeni u računaru mogu ozbiljno oštetiti računar.**

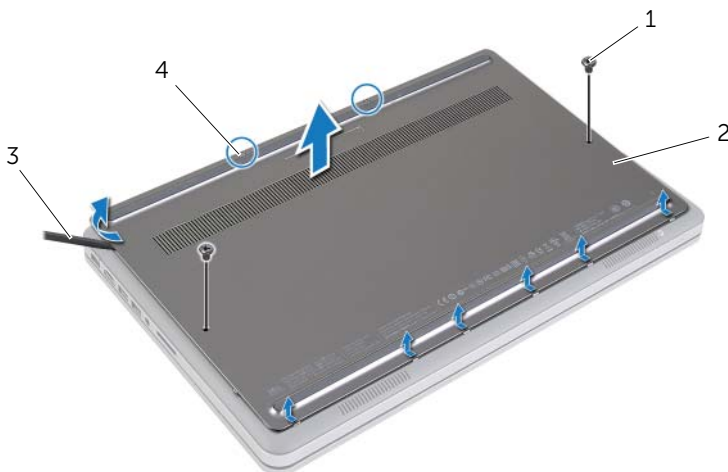
- 1 Postavite sve zavrtnje i uverite se da se unutar računara ne nalaze zaostali zavrtnji.
- 2 Povežite sve kablove, spoljne uređaje i sve druge delove koje ste uklonili pre rada na računaru.
- 3 Priključite računar na električnu utičnicu.
- 4 Uključite računar.

# Uklanjanje poklopca osnove

**!** **UPOZORENJE:** Pre rada u unutrašnjosti računara, pročitajte bezbednosne informacije koje ste dobili uz računar i pratite korake navedene u "Pre rada u unutrašnjosti računara" na strani 7. Nakon rada u unutrašnjosti računara, pratite uputstva navedena u delu "Posle rada u unutrašnjosti računara" na strani 9. Dodatne informacije o najboljim bezbednosnim praksama potražite na početnoj stranici za usklađenost sa propisima na adresi [dell.com/regulatory\\_compliance](http://dell.com/regulatory_compliance).

## Procedura

- 1 Zatvorite ekran i preokrenite računar.
- 2 Olabavite neispadajuće zavrtnje koji učvršćuju poklopac osnove za sklop oslonca za dlan.
- 3 Uklonite zavrtnje koji pričvršćuju poklopac osnove za sklop oslonca za dlan.
- 4 Pomoću plastične olovke odvojite poklopac osnove od donjeg poklopca.



1	zavrtnji (2)	2	poklopac osnove
3	plastična olovka	4	neispadajući zavrtnji (2)

# Postavljanje poklopca osnove

---



**UPOZORENJE:** Pre rada u unutrašnjosti računara, pročitajte bezbednosne informacije koje ste dobili uz računar i pratite korake navedene u "Pre rada u unutrašnjosti računara" na strani 7. Nakon rada u unutrašnjosti računara, pratite uputstva navedena u delu "Posle rada u unutrašnjosti računara" na strani 9. Dodatne informacije o najboljim bezbednosnim praksama potražite na početnoj stranici za usklađenost sa propisima na adresi [dell.com/regulatory\\_compliance](https://dell.com/regulatory_compliance).

## Procedura

- 1 Gurnite držače na poklopcu osnoce u donji poklopac i utisnite poklopac osnove u ležište.
- 2 Postavite zavrtnje koji pričvršćuju poklopac osnoce za donji poklopac.
- 3 Pritegnite neispadajuće zavrtnje koji pričvršćuju poklopca osnove za donji poklopac.
- 4 Preokrenite računar, otvorite ekran i uključite računar.

# Uklanjanje baterije

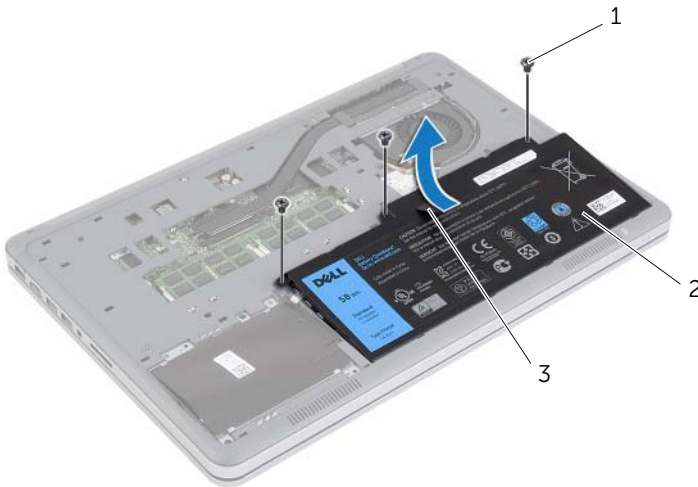
**!** **UPOZORENJE:** Pre rada u unutrašnjosti računara, pročitajte bezbednosne informacije koje ste dobili uz računar i pratite korake navedene u "Pre rada u unutrašnjosti računara" na strani 7. Nakon rada u unutrašnjosti računara, pratite uputstva navedena u delu "Posle rada u unutrašnjosti računara" na strani 9. Dodatne informacije o najboljim bezbednosnim praksama potražite na početnoj stranici za usklađenost sa propisima na adresi [dell.com/regulatory\\_compliance](http://dell.com/regulatory_compliance).

## Pripremni koraci

Uklonite poklopac osnove. Pogledajte "Uklanjanje poklopca osnove" na strani 10.

## Procedura

- 1 Uklonite zavrtnje koji pričvršćuju bateriju za donji poklopac.
- 2 Pomoću držača podignite bateriju sa donjeg poklopca.



1 zavrtnji (3)

2 baterija

3 držač

- 3 Preokrenite računar, otvorite ekran i pritisnite taster za napajanje na oko pet sekundi da biste uzemljili matičnu ploču.

# Postavljanje baterije

---



**UPOZORENJE:** Pre rada u unutrašnjosti računara, pročitajte bezbednosne informacije koje ste dobili uz računar i pratite korake navedene u "Pre rada u unutrašnjosti računara" na strani 7. Nakon rada u unutrašnjosti računara, pratite uputstva navedena u delu "Posle rada u unutrašnjosti računara" na strani 9. Dodatne informacije o najboljim bezbednosnim praksama potražite na početnoj stranici za usklađenost sa propisima na adresi [dell.com/regulatory\\_compliance](https://dell.com/regulatory_compliance).

## Procedura

- 1 Poravnajte otvore za zavrtnje na bateriji sa otvorima za zavrtnje na donjem poklopcu i pritisnite bateriju da biste je povezali sa matičnom pločom.
- 2 Postavite zavrtnje koji pričvršćuju bateriju za donji poklopac.

## Završni koraci

Postavite poklopac osnove. Pogledajte "Postavljanje poklopca osnove" na strani 11.

# Uklanjanje memorijskog(ih) modula

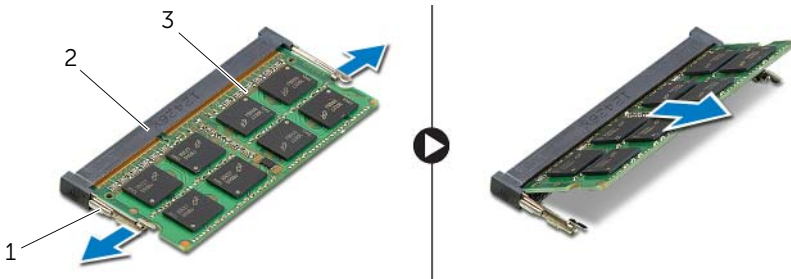
**!** **UPOZORENJE:** Pre rada u unutrašnjosti računara, pročitajte bezbednosne informacije koje ste dobili uz računar i pratite korake navedene u "Pre rada u unutrašnjosti računara" na strani 7. Nakon rada u unutrašnjosti računara, pratite uputstva navedena u delu "Posle rada u unutrašnjosti računara" na strani 9. Dodatne informacije o najboljim bezbednosnim praksama potražite na početnoj stranici za usklađenost sa propisima na adresi [dell.com/regulatory\\_compliance](http://dell.com/regulatory_compliance).

## Pripremni koraci

- 1 Uklonite poklopac osnove. Pogledajte "Uklanjanje poklopca osnove" na strani 10.
- 2 Uklonite bateriju. Pogledajte "Uklanjanje baterije" na strani 12.

## Procedura

- 1 Vrhovima prstiju pažljivo razdvojite spojnice za pričvršćivanje sa obe strane konektora memorijskog modula dok memorijski modul ne iskoči.
- 2 Uklonite memorijski modul iz konektora memorijskog modula.



1 spojnice za pričvršćivanje (2)

2 konektor memorijskog modula

3 memorijski modul

# Postavljanje memorijskog(ih) modula

---



**UPOZORENJE:** Pre rada u unutrašnjosti računara, pročitajte bezbednosne informacije koje ste dobili uz računar i pratite korake navedene u "Pre rada u unutrašnjosti računara" na strani 7. Nakon rada u unutrašnjosti računara, pratite uputstva navedena u delu "Posle rada u unutrašnjosti računara" na strani 9. Dodatne informacije o najboljim bezbednosnim praksama potražite na početnoj stranici za usklađenost sa propisima na adresi [dell.com/regulatory\\_compliance](https://dell.com/regulatory_compliance).

## Procedura

- 1 Poravnajte urez na memorijskom modulu sa držačem na konektoru memorijskog modula.
- 2 Gurnite memorijski modul čvrsto u konektor pod uglom od 45 stepeni i pritisnite memorijski modul nadole tako da "klikne" u ležište.



**NAPOMENA:** Ako ne čujete klik, uklonite memorijski modul i ponovo ga instalirajte.

## Završni koraci

- 1 Postavite bateriju. Pogledajte "Postavljanje baterije" na strani 13.
- 2 Postavite poklopac osnove. Pogledajte "Postavljanje poklopca osnove" na strani 11.

# Uklanjanje čvrstog diska

**!** **UPOZORENJE:** Pre rada u unutrašnjosti računara, pročitajte bezbednosne informacije koje ste dobili uz računar i pratite korake navedene u "Pre rada u unutrašnjosti računara" na strani 7. Nakon rada u unutrašnjosti računara, pratite uputstva navedena u delu "Posle rada u unutrašnjosti računara" na strani 9. Dodatne informacije o najboljim bezbednosnim praksama potražite na početnoj stranici za usklađenost sa propisima na adresi [dell.com/regulatory\\_compliance](http://dell.com/regulatory_compliance).

**△** **OPREZ:** Da biste izbegli gubitak podataka, nemojte uklanjati čvrsti disk kada je računar uključen ili u režimu spavanja.

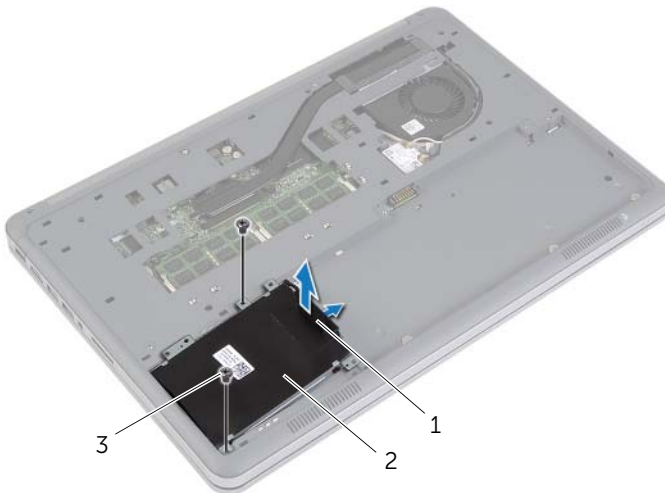
**△** **OPREZ:** Čvrsti diskovi su izuzetno lomljivi. Budite pažljivi pri rukovanju čvrstim diskom.

## Pripremni koraci

- 1 Uklonite poklopac osnove. Pogledajte "Uklanjanje poklopca osnove" na strani 10.
- 2 Uklonite bateriju. Pogledajte "Uklanjanje baterije" na strani 12.

## Procedura

- 1 Uklonite zavrtnje koji pričvršćuju sklop čvrstog diska za donji poklopac.
- 2 Koristeći držač, pažljivo podignite sklop čvrstog diska a zatim odvojite kabl čvrstog diska.



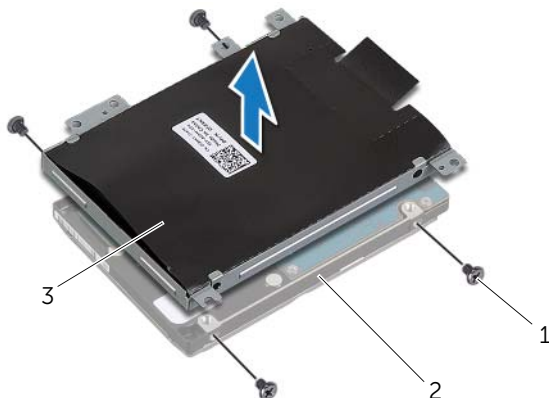
1 držač

2 sklop čvrstog diska

3 zavrtnji (2)



- 3 Uklonite zavrtnjeve koji pričvršćuju čvrsti disk za ležište čvrstog diska.
- 4 Podignite ležište čvrstog diska sa čvrstog diska.



---

1 zavrtnji (4)

2 čvrsti disk

---

3 ležište čvrstog diska

---

# Postavljanje čvrstog diska

---



**UPOZORENJE:** Pre rada u unutrašnjosti računara, pročitajte bezbednosne informacije koje ste dobili uz računar i pratite korake navedene u "Pre rada u unutrašnjosti računara" na strani 7. Nakon rada u unutrašnjosti računara, pratite uputstva navedena u delu "Posle rada u unutrašnjosti računara" na strani 9. Dodatne informacije o najboljim bezbednosnim praksama potražite na početnoj stranici za usklađenost sa propisima na adresi [dell.com/regulatory\\_compliance](https://dell.com/regulatory_compliance).



**OPREZ:** Da biste izbegli gubitak podataka, nemojte uklanjati čvrsti disk kada je računar uključen ili u režimu spavanja.



**OPREZ:** Čvrsti diskovi su izuzetno lomljivi. Budite pažljivi pri rukovanju čvrstim diskom.

## Procedura

- 1 Poravnajte otvore za zavrtnje na čvrstom disku sa otvorima za zavrtnje na nosaču čvrstog diska.
- 2 Postavite zavrtnje koji pričvršćuju čvrsti disk za ležište čvrstog diska.
- 3 Povežite kabl čvrstog diska na sklop čvrstog diska.
- 4 Poravnajte otvore za zavrtnje na sklopu čvrstog diska sa otvorima za zavrtnje na donjem poklopcu.
- 5 Postavite zavrtnje koji pričvršćuju sklop čvrstog diska za donji poklopac.

## Završni koraci

- 1 Postavite bateriju. Pogledajte "Postavljanje baterije" na strani 13.
- 2 Postavite poklopac osnove. Pogledajte "Postavljanje poklopcu osnove" na strani 11.

# Uklanjanje bežične kartice

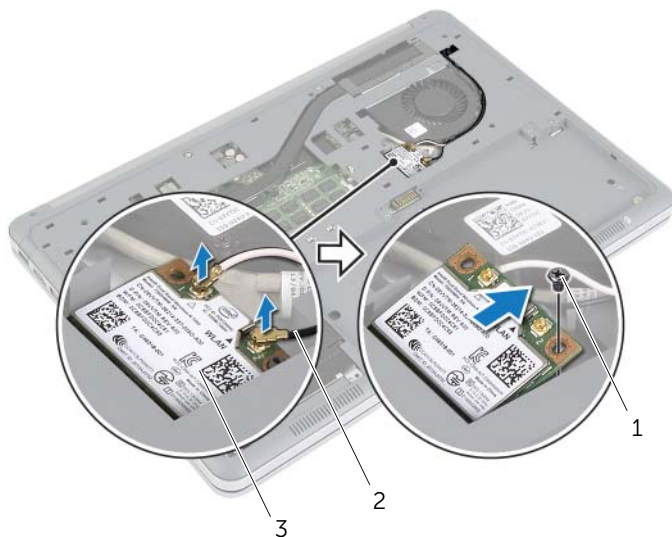
**!** **UPOZORENJE:** Pre rada u unutrašnjosti računara, pročitajte bezbednosne informacije koje ste dobili uz računar i pratite korake navedene u "Pre rada u unutrašnjosti računara" na strani 7. Nakon rada u unutrašnjosti računara, pratite uputstva navedena u delu "Posle rada u unutrašnjosti računara" na strani 9. Dodatne informacije o najboljim bezbednosnim praksama potražite na početnoj stranici za usklađenost sa propisima na adresi [dell.com/regulatory\\_compliance](http://dell.com/regulatory_compliance).

## Pripremni koraci

- 1 Uklonite poklopac osnove. Pogledajte "Uklanjanje poklopca osnove" na strani 10.
- 2 Uklonite bateriju. Pogledajte "Uklanjanje baterije" na strani 12.

## Procedura

- 1 Odvojite kablove antene sa bežične kartice.
- 2 Uklonite zavrtnanj koji pričvršćuje bežičnu karticu za matičnu ploču.
- 3 Uklonite bežičnu karticu sa matične ploče.



1 zavrtnanj

2 antenski kablovi (2)

3 bežična kartica

# Postavljanje bežične kartice



**UPOZORENJE:** Pre rada u unutrašnjosti računara, pročitajte bezbednosne informacije koje ste dobili uz računar i pratite korake navedene u "Pre rada u unutrašnjosti računara" na strani 7. Nakon rada u unutrašnjosti računara, pratite uputstva navedena u delu "Posle rada u unutrašnjosti računara" na strani 9. Dodatne informacije o najboljim bezbednosnim praksama potražite na početnoj stranici za usklađenost sa propisima na adresi [dell.com/regulatory\\_compliance](http://dell.com/regulatory_compliance).

## Procedura



**OPREZ:** Da biste sprečili oštećenje bežične kartice, ne postavljajte kablove ispod nje.

- 1 Poravnajte zarez na bežičnoj kartici sa držačem na konektoru bežične kartice.
- 2 Pritisnite bežičnu karticu nadole u slot na matičnoj ploči i postavite zavrtanj koji učvršćuje bežičnu karticu za matičnu ploču.
- 3 Povežite kablove antene sa bežičnom karticom.



**NAPOMENA:** Boja antenskih kablova je vidljiva u blizini vrha kablova.

Sledeća tabela obezbeđuje šeme boja antenskih kablova za bežičnu karticu koju podržava vaš računar.

Konektori na mini-card kartici za bežičnu mrežu	Boja antenskog kabla
Glavni (beli trougao)	beli
Pomoćni (crni trougao)	crni

## Završni koraci

- 1 Postavite bateriju. Pogledajte "Postavljanje baterije" na strani 13.
- 2 Postavite poklopac osnove. Pogledajte "Postavljanje poklopcu osnove" na strani 11.

# Uklanjanje tastature

---



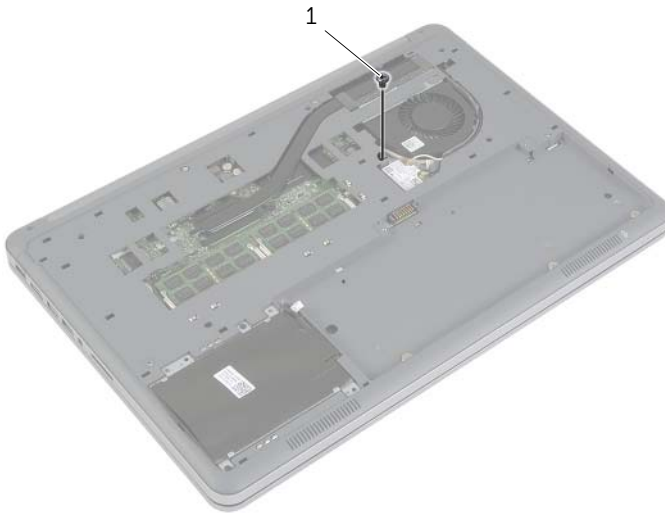
**UPOZORENJE:** Pre rada u unutrašnjosti računara, pročitajte bezbednosne informacije koje ste dobili uz računar i pratite korake navedene u "Pre rada u unutrašnjosti računara" na strani 7. Nakon rada u unutrašnjosti računara, pratite uputstva navedena u delu "Posle rada u unutrašnjosti računara" na strani 9. Dodatne informacije o najboljim bezbednosnim praksama potražite na početnoj stranici za usklađenost sa propisima na adresi [dell.com/regulatory\\_compliance](http://dell.com/regulatory_compliance).

## Pripremni koraci

- 1 Uklonite poklopac osnove. Pogledajte "Uklanjanje poklopcu osnove" na strani 10.
- 2 Uklonite bateriju. Pogledajte "Uklanjanje baterije" na strani 12.

## Procedura

- 1 Uklonite zavrtanj kojim je tastatura pričvršćena za sklop oslonca za dlan.

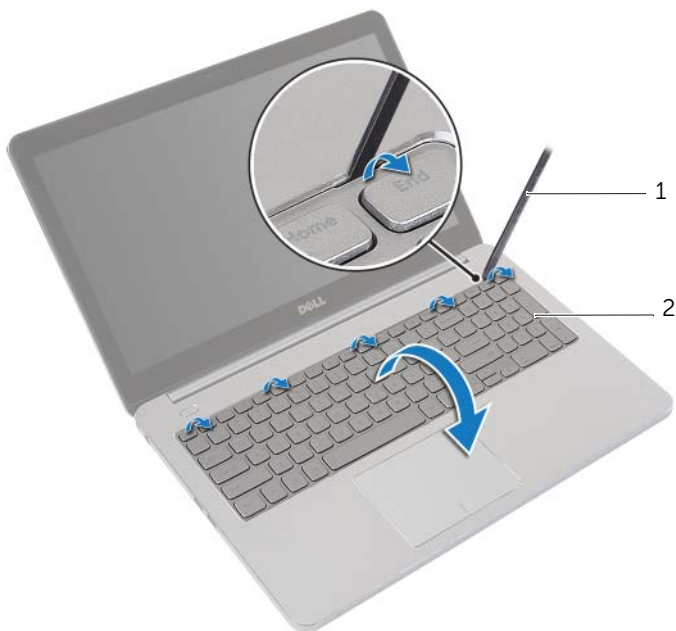


---

1 zavrtanj

---

- 2 Okrenite računar naopako i otvorite ekran što je više moguće.
- 3 Pomoću plastične olovke, oslobodite reze kojima je tastatura pričvršćena za sklop oslonca za dlan.
- 4 Pažljivo preokrenite tastaturu i postavite je na sklop oslonca za dlan.



---

1 plastična olovka

2 tastatura

---

- 5 Podignite reze konektora i odvojite kabl tastature i kabl pozadinskog osvetljenja tastature sa matične ploče.
- 6 Podignite tastaturu sa sklopa oslonca za dlan.



- 
- |   |  |   |                    |
|---|--|---|--------------------|
| 1 | kabl pozadinskog osvetljenja tastature | 2 | reze konektora (2) |
| 3 | kabl tastature                         |   |                    |
-

# Postavljanje tastature

---



**UPOZORENJE:** Pre rada u unutrašnjosti računara, pročitajte bezbednosne informacije koje ste dobili uz računar i pratite korake navedene u "Pre rada u unutrašnjosti računara" na strani 7. Nakon rada u unutrašnjosti računara, pratite uputstva navedena u delu "Posle rada u unutrašnjosti računara" na strani 9. Dodatne informacije o najboljim bezbednosnim praksama potražite na početnoj stranici za usklađenost sa propisima na adresi [dell.com/regulatory\\_compliance](https://dell.com/regulatory_compliance).

## Procedura

- 1 Gurnite kabl tastature i kabl pozadinskog osvetljenja tastature u matičnu ploču i pritisnite reze konektora da biste fiksirali kablove.
- 2 Pažljivo preokrenite tastaturu, gurnite držače na tastaturi u otvore na sklopu oslonca za dlan i utisnite tastaturu u ležište.
- 3 Zatvorite ekran i okrenite računar naopako.
- 4 Postavite zavrtnj koji pričvršćuje tastaturu za sklop oslonca za dlan.

## Završni koraci

- 1 Postavite bateriju. Pogledajte "Postavljanje baterije" na strani 13.
- 2 Postavite poklopac osnove. Pogledajte "Postavljanje poklopca osnove" na strani 11.



# Uklanjanje donjeg poklopca

---



**UPOZORENJE:** Pre rada u unutrašnjosti računara, pročitajte bezbednosne informacije koje ste dobili uz računar i pratite korake navedene u "Pre rada u unutrašnjosti računara" na strani 7. Nakon rada u unutrašnjosti računara, pratite uputstva navedena u delu "Posle rada u unutrašnjosti računara" na strani 9. Dodatne informacije o najboljim bezbednosnim praksama potražite na početnoj stranici za usklađenost sa propisima na adresi [dell.com/regulatory\\_compliance](https://dell.com/regulatory_compliance).

## Pripremni koraci

- 1 Uklonite poklopac osnove. Pogledajte "Uklanjanje poklopca osnove" na strani 10.
- 2 Uklonite bateriju. Pogledajte "Uklanjanje baterije" na strani 12.
- 3 Uklonite čvrsti disk. Pogledajte "Uklanjanje čvrstog diska" na strani 16.
- 4 Uklonite bežičnu karticu. Pogledajte "Uklanjanje bežične kartice" na strani 19.
- 5 Uklonite tastaturu. Pogledajte "Uklanjanje tastature" na strani 21.

## Procedura

- 1 Uklonite zavrtnje koji pričvršćuju donji poklopac za sklop oslonca za dlan.



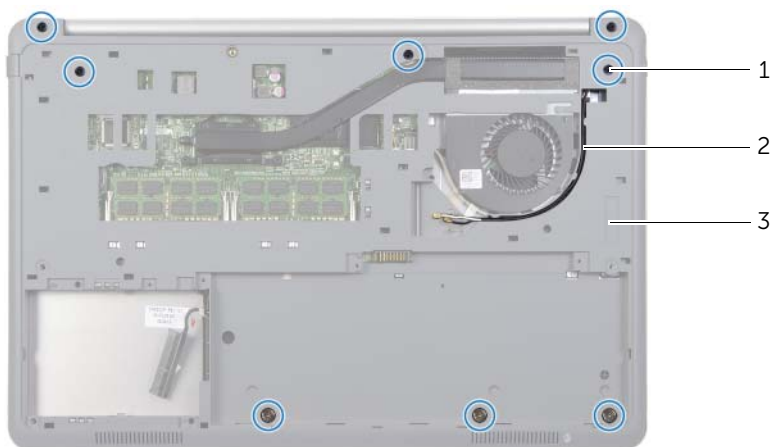
---

1 zavrtnji (2)

2 sklop oslonca za dlan

---

- 2 Zatvorite ekran i okrenite računar naopako.
- 3 Uklonite zavrtnje koji pričvršćuju donji poklopac za sklop oslonca za dlan.
- 4 Zabeležite putanju antenskih kablova i uklonite ih iz vodiča za usmeravanje na donjem poklopcu.



- |   |                |   |                           |
|---|----------------|---|---------------------------|
| 1 | zavrtnji (8)   | 2 | putanja antenskih kablova |
| 3 | donji poklopac |   |                           |

- 5 Pomoću plastične olovke podignite donji poklopac sa sklopa oslonca za dlan.



- |   |                  |   |                |
|---|------------------|---|----------------|
| 1 | plastična olovka | 2 | donji poklopac |
|---|------------------|---|----------------|

- 6 Podignite donji poklopac i uklonite antenske kablove iz otvora na donjem poklopcu.

# Postavljanje donjeg poklopca

---



**UPOZORENJE:** Pre rada u unutrašnjosti računara, pročitajte bezbednosne informacije koje ste dobili uz računar i pratite korake navedene u "Pre rada u unutrašnjosti računara" na strani 7. Nakon rada u unutrašnjosti računara, pratite uputstva navedena u delu "Posle rada u unutrašnjosti računara" na strani 9. Dodatne informacije o najboljim bezbednosnim praksama potražite na početnoj stranici za usklađenost sa propisima na adresi [dell.com/regulatory\\_compliance](https://dell.com/regulatory_compliance).

## Procedura

- 1 Provucite antenske kablove kroz vođice na donjem poklopcu.
- 2 Poravnajte držače na donjem poklopcu sa otvorima na sklopu oslonca za dlan i utisnite donji poklopac u ležište.
- 3 Postavite zavrtnje koji pričvršćuju donji poklopac za sklop oslonca za dlan.
- 4 Okrenite računar naopako i otvorite ekran što je više moguće.
- 5 Postavite zavrtnje koji pričvršćuju donji poklopac za sklop oslonca za dlan.

## Završni koraci

- 1 Postavite tastaturu. Pogledajte "Postavljanje tastature" na strani 24.
- 2 Postavite bežičnu karticu. Pogledajte "Postavljanje bežične kartice" na strani 20.
- 3 Postavite čvrsti disk. Pogledajte "Postavljanje čvrstog diska" na strani 18.
- 4 Postavite bateriju. Pogledajte "Postavljanje baterije" na strani 13.
- 5 Postavite poklopac osnove. Pogledajte "Postavljanje poklopca osnove" na strani 11.

# Uklanjanje coin-cell baterije

**!** **UPOZORENJE:** Pre rada u unutrašnjosti računara, pročitajte bezbednosne informacije koje ste dobili uz računar i pratite korake navedene u "Pre rada u unutrašnjosti računara" na strani 7. Nakon rada u unutrašnjosti računara, pratite uputstva navedena u delu "Posle rada u unutrašnjosti računara" na strani 9. Dodatne informacije o najboljim bezbednosnim praksama potražite na početnoj stranici za usklađenost sa propisima na adresi [dell.com/regulatory\\_compliance](http://dell.com/regulatory_compliance).

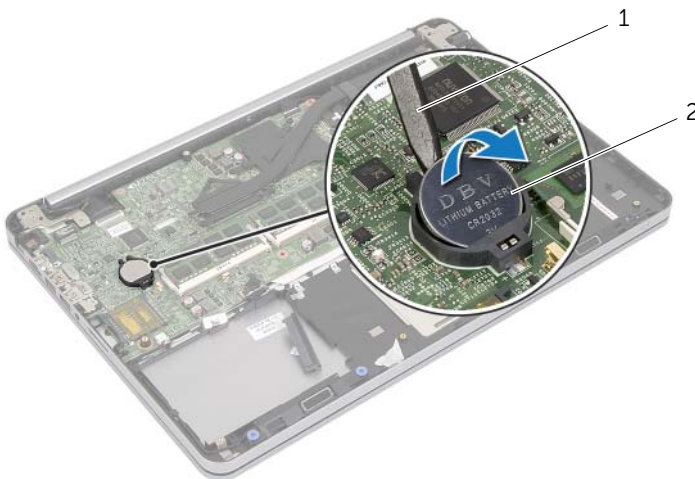
**△** **OPREZ:** Uklanjanje dugmaste baterije resetuje BIOS postavke na podrazumevane vrednosti. Preporučuje se da pribležite BIOS postavke pre uklanjanja coin-cell baterije.

## Pripremni koraci

- 1 Uklonite poklopac osnove. Pogledajte "Uklanjanje poklopca osnove" na strani 10.
- 2 Uklonite bateriju. Pogledajte "Uklanjanje baterije" na strani 12.
- 3 Uklonite čvrsti disk. Pogledajte "Uklanjanje čvrstog diska" na strani 16.
- 4 Uklonite bežičnu karticu. Pogledajte "Uklanjanje bežične kartice" na strani 19.
- 5 Uklonite tastaturu. Pogledajte "Uklanjanje tastature" na strani 21.
- 6 Uklonite donji poklopac. Pogledajte "Uklanjanje donjeg poklopca" na strani 25.

## Procedura

Pomoću plastične olovke pažljivo odvojite coin-cell bateriju iz priključka za bateriju na matičnoj ploči.



1 plastična olovka

2 coin-cell baterija

# Postavljanje coin-cell baterije

---



**UPOZORENJE:** Pre rada u unutrašnjosti računara, pročitajte bezbednosne informacije koje ste dobili uz računar i pratite korake navedene u "Pre rada u unutrašnjosti računara" na strani 7. Nakon rada u unutrašnjosti računara, pratite uputstva navedena u delu "Posle rada u unutrašnjosti računara" na strani 9. Dodatne informacije o najboljim bezbednosnim praksama potražite na početnoj stranici za usklađenost sa propisima na adresi [dell.com/regulatory\\_compliance](https://www.dell.com/regulatory_compliance).



**UPOZORENJE:** Baterija može eksplodirati ako se instalira nepravilno. Zamenite bateriju samo baterijom istog ili ekvivalentnog tipa. Iskorišćene baterije bacite u otpad u skladu sa uputstvima proizvođača.

## Procedura

Gurnite coin-cell bateriju u priključak za bateriju na matičnoj ploči, tako da pozitivna strana baterije bude okrenuta prema gore.

## Završni koraci

- 1 Postavite donji poklopac. Pogledajte "Postavljanje donjeg poklopca" na strani 28.
- 2 Postavite tastaturu. Pogledajte "Postavljanje tastature" na strani 24.
- 3 Postavite bežičnu karticu. Pogledajte "Postavljanje bežične kartice" na strani 20.
- 4 Postavite čvrsti disk. Pogledajte "Postavljanje čvrstog diska" na strani 18.
- 5 Postavite bateriju. Pogledajte "Postavljanje baterije" na strani 13.
- 6 Postavite poklopac osnove. Pogledajte "Postavljanje poklopca osnove" na strani 11.

# Uklanjanje zvučnika

---



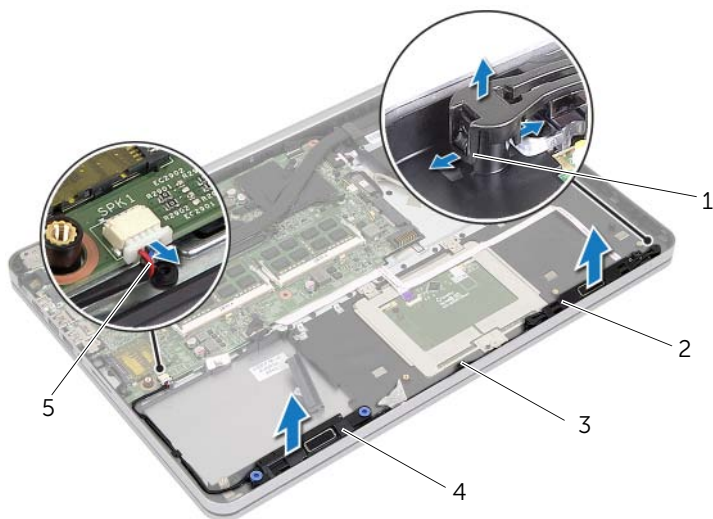
**UPOZORENJE:** Pre rada u unutrašnjosti računara, pročitajte bezbednosne informacije koje ste dobili uz računar i pratite korake navedene u "Pre rada u unutrašnjosti računara" na strani 7. Nakon rada u unutrašnjosti računara, pratite uputstva navedena u delu "Posle rada u unutrašnjosti računara" na strani 9. Dodatne informacije o najboljim bezbednosnim praksama potražite na početnoj stranici za usklađenost sa propisima na adresi [dell.com/regulatory\\_compliance](https://dell.com/regulatory_compliance).

## Pripremni koraci

- 1 Uklonite poklopac osnove. Pogledajte "Uklanjanje poklopca osnove" na strani 10.
- 2 Uklonite bateriju. Pogledajte "Uklanjanje baterije" na strani 12.
- 3 Uklonite čvrsti disk. Pogledajte "Uklanjanje čvrstog diska" na strani 16.
- 4 Uklonite bežičnu karticu. Pogledajte "Uklanjanje bežične kartice" na strani 19.
- 5 Uklonite tastaturu. Pogledajte "Uklanjanje tastature" na strani 21.
- 6 Uklonite donji poklopac. Pogledajte "Uklanjanje donjeg poklopca" na strani 25.

## Procedura

- 1 Koristeći plastičnu olovku, otvorite držače na desnom zvučniku.
- 2 Otvorite držače kojima je levi zvučnik pričvršćen za sklop oslonca za dlan.
- 3 Odvojite kabl zvučnika sa matične ploče.
- 4 Uklonite kabl zvučnika iz vođica za usmeravanje na sklopu oslonca za dlan.
- 5 Podignite zvučnike zajedno sa kablom sa sklopa oslonca za dlan.



1	držači	2	levi zvučnik
3	vođica za usmeravanje	4	desni zvučnik
5	kabl zvučnika		



# Postavljanje zvučnika

---



**UPOZORENJE:** Pre rada u unutrašnjosti računara, pročitajte bezbednosne informacije koje ste dobili uz računar i pratite korake navedene u "Pre rada u unutrašnjosti računara" na strani 7. Nakon rada u unutrašnjosti računara, pratite uputstva navedena u delu "Posle rada u unutrašnjosti računara" na strani 9. Dodatne informacije o najboljim bezbednosnim praksama potražite na početnoj stranici za usklađenost sa propisima na adresi [dell.com/regulatory\\_compliance](https://dell.com/regulatory_compliance).

## Procedura

- 1 Poravnajte klinove na levom zvučniku sa otvorima na sklopu oslonca za dlan i utisnite levi zvučnik u ležište.
- 2 Provucite kabl zvučnika kroz vođice za usmeravanje na sklopu oslonca za dlan.
- 3 Poravnajte desni zvučnik za klinovima za poravnanje i utisnite desni zvučnik u ležište.
- 4 Povežite kabl zvučnika sa matičnom pločom.

## Završni koraci

- 1 Postavite donji poklopac. Pogledajte "Postavljanje donjeg poklopca" na strani 28.
- 2 Postavite tastaturu. Pogledajte "Postavljanje tastature" na strani 24.
- 3 Postavite bežičnu karticu. Pogledajte "Postavljanje bežične kartice" na strani 20.
- 4 Postavite čvrsti disk. Pogledajte "Postavljanje čvrstog diska" na strani 18.
- 5 Postavite bateriju. Pogledajte "Postavljanje baterije" na strani 13.
- 6 Postavite poklopac osnove. Pogledajte "Postavljanje poklopca osnove" na strani 11.

# Uklanjanje termalnog sklopa za hlađenje

---



**UPOZORENJE:** Pre rada u unutrašnjosti računara, pročitajte bezbednosne informacije koje ste dobili uz računar i pratite korake navedene u "Pre rada u unutrašnjosti računara" na strani 7. Nakon rada u unutrašnjosti računara, pratite uputstva navedena u delu "Posle rada u unutrašnjosti računara" na strani 9. Dodatne informacije o najboljim bezbednosnim praksama potražite na početnoj stranici za usklađenost sa propisima na adresi [dell.com/regulatory\\_compliance](https://dell.com/regulatory_compliance).

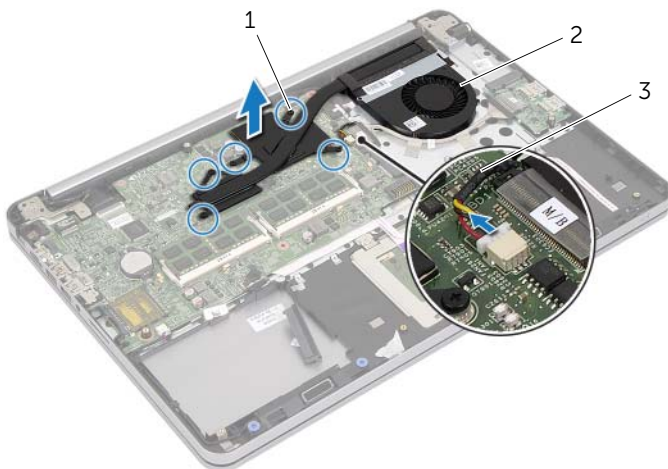
## Pripremni koraci

- 1 Uklonite poklopac osnove. Pogledajte "Uklanjanje poklopca osnove" na strani 10.
- 2 Uklonite bateriju. Pogledajte "Uklanjanje baterije" na strani 12.
- 3 Uklonite čvrsti disk. Pogledajte "Uklanjanje čvrstog diska" na strani 16.
- 4 Uklonite bežičnu karticu. Pogledajte "Uklanjanje bežične kartice" na strani 19.
- 5 Uklonite tastaturu. Pogledajte "Uklanjanje tastature" na strani 21.
- 6 Uklonite donji poklopac. Pogledajte "Uklanjanje donjeg poklopca" na strani 25.

## Procedura

**NAPOMENA:** Broj zavrtnja i oblik termalnog sklopa za hlađenje se razlikuju za sisteme koji se isporučuju sa integrisanom grafičkom karticom.

- 1 Odvojite kabl ventilatora sa matične ploče.
- 2 Prema predviđenom redosledu (naznačenom na termalnom sklopu za hlađenje), olabavite neispadajuće zavrtnje kojima je termalni sklop za hlađenje pričvršćen za matičnu ploču.
- 3 Podignite termalni sklop za hlađenje sa sklopa oslonca za dlan.



---

1 neispadajući zavrtnji (5)

2 termalni sklop za hlađenje

---

3 kabl ventilatora

---

# Postavljanje sklopa za hlađenje

---



**UPOZORENJE:** Pre rada u unutrašnjosti računara, pročitajte bezbednosne informacije koje ste dobili uz računar i pratite korake navedene u "Pre rada u unutrašnjosti računara" na strani 7. Nakon rada u unutrašnjosti računara, pratite uputstva navedena u delu "Posle rada u unutrašnjosti računara" na strani 9. Dodatne informacije o najboljim bezbednosnim praksama potražite na početnoj stranici za usklađenost sa propisima na adresi [dell.com/regulatory\\_compliance](http://dell.com/regulatory_compliance).

## Procedura



**NAPOMENA:** Originalna termalna pasta se može ponovo koristiti ako se originalna matična ploča i termalni sklop za hlađenje ponovo instaliraju zajedno. Ako se matična ploča ili termalni sklop za hlađenje menjaju, koristite termalnu ploču koja se nalazi u kompletu da biste obezbedili postizanje toplotne provodnosti.

- 1 Poravnajte zavrtnje na termalnom sklopu za hlađenje sa otvorima za zavrtnje na matičnoj ploči.
- 2 Prema predviđenom redosledu (naznačenom na termalnom sklopu za hlađenje), zategnite neispadajuće zavrtnje koji pričvršćuju termalni sklop za hlađenje za matičnu ploču.
- 3 Povežite kabl ventilatora sa matičnom pločom.

## Završni koraci

- 1 Postavite donji poklopac. Pogledajte "Postavljanje donjeg poklopca" na strani 28.
- 2 Postavite tastaturu. Pogledajte "Postavljanje tastature" na strani 24.
- 3 Postavite bežičnu karticu. Pogledajte "Postavljanje bežične kartice" na strani 20.
- 4 Postavite čvrsti disk. Pogledajte "Postavljanje čvrstog diska" na strani 18.
- 5 Postavite bateriju. Pogledajte "Postavljanje baterije" na strani 13.
- 6 Postavite poklopac osnove. Pogledajte "Postavljanje poklopca osnove" na strani 11.

# Uklanjanje USB ploče

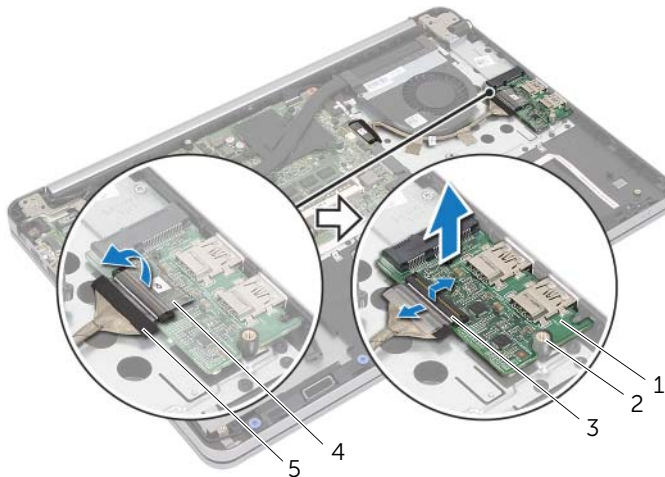
**!** **UPOZORENJE:** Pre rada u unutrašnjosti računara, pročitajte bezbednosne informacije koje ste dobili uz računar i pratite korake navedene u "Pre rada u unutrašnjosti računara" na strani 7. Nakon rada u unutrašnjosti računara, pratite uputstva navedena u delu "Posle rada u unutrašnjosti računara" na strani 9. Dodatne informacije o najboljim bezbednosnim praksama potražite na početnoj stranici za usklađenost sa propisima na adresi [dell.com/regulatory\\_compliance](http://dell.com/regulatory_compliance).

## Pripremni koraci

- 1 Uklonite poklopac osnove. Pogledajte "Uklanjanje poklopca osnove" na strani 10.
- 2 Uklonite bateriju. Pogledajte "Uklanjanje baterije" na strani 12.
- 3 Uklonite čvrsti disk. Pogledajte "Uklanjanje čvrstog diska" na strani 16.
- 4 Uklonite bežičnu karticu. Pogledajte "Uklanjanje bežične kartice" na strani 19.
- 5 Uklonite tastaturu. Pogledajte "Uklanjanje tastature" na strani 21.
- 6 Uklonite donji poklopac. Pogledajte "Uklanjanje donjeg poklopca" na strani 25.

## Procedura

- 1 Odlepite traku koja pričvršćuje kabl USB ploče za USB ploču.
- 2 Podignite rezu i odvojite kabl USB ploče sa USB ploče.
- 3 Podignite USB ploču sa sklopa oslonca za dlan.



1	USB ploča	2	klin za poravnanje
3	reza konektora	4	sigurnosna traka
5	kabl USB ploče		

# Postavljanje USB ploče

---



**UPOZORENJE:** Pre rada u unutrašnjosti računara, pročitajte bezbednosne informacije koje ste dobili uz računar i pratite korake navedene u "Pre rada u unutrašnjosti računara" na strani 7. Nakon rada u unutrašnjosti računara, pratite uputstva navedena u delu "Posle rada u unutrašnjosti računara" na strani 9. Dodatne informacije o najboljim bezbednosnim praksama potražite na početnoj stranici za usklađenost sa propisima na adresi [dell.com/regulatory\\_compliance](http://dell.com/regulatory_compliance).

## Procedura

- 1 Pomoću klinova za poravnanje postavite USB ploču na sklop oslonca za dlan.
- 2 Gurnite kabl USB ploče u konektor kabla USB ploče i pritisnite rezu konektora da biste učvrstili kabl.
- 3 Zalepite traku koja pričvršćuje kabl USB ploče za USB ploču.

## Završni koraci

- 1 Postavite donji poklopac. Pogledajte "Postavljanje donjeg poklopca" na strani 28.
- 2 Postavite tastaturu. Pogledajte "Postavljanje tastature" na strani 24.
- 3 Postavite bežičnu karticu. Pogledajte "Postavljanje bežične kartice" na strani 20.
- 4 Postavite čvrsti disk. Pogledajte "Postavljanje čvrstog diska" na strani 18.
- 5 Postavite bateriju. Pogledajte "Postavljanje baterije" na strani 13.
- 6 Postavite poklopac osnove. Pogledajte "Postavljanje poklopca osnove" na strani 11.

# Uklanjanje porta adaptera za napajanje

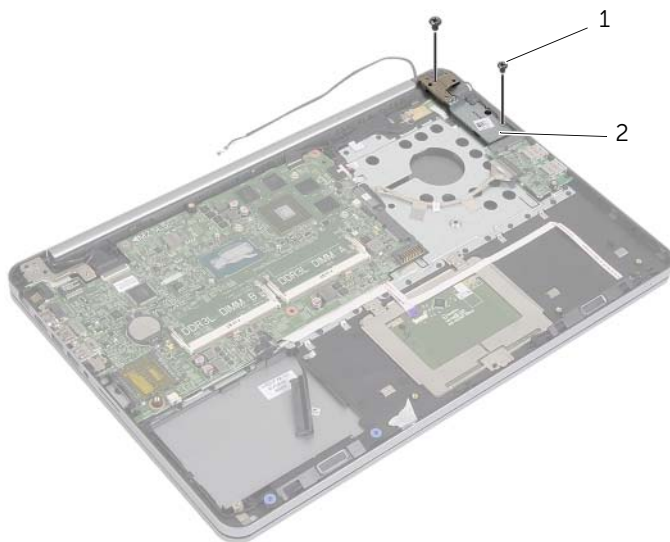
**!** **UPOZORENJE:** Pre rada u unutrašnjosti računara, pročitajte bezbednosne informacije koje ste dobili uz računar i pratite korake navedene u "Pre rada u unutrašnjosti računara" na strani 7. Nakon rada u unutrašnjosti računara, pratite uputstva navedena u delu "Posle rada u unutrašnjosti računara" na strani 9. Dodatne informacije o najboljim bezbednosnim praksama potražite na početnoj stranici za usklađenost sa propisima na adresi [dell.com/regulatory\\_compliance](http://dell.com/regulatory_compliance).

## Pripremni koraci

- 1 Uklonite poklopac osnove. Pogledajte "Uklanjanje poklopca osnove" na strani 10.
- 2 Uklonite bateriju. Pogledajte "Uklanjanje baterije" na strani 12.
- 3 Uklonite čvrsti disk. Pogledajte "Uklanjanje čvrstog diska" na strani 16.
- 4 Uklonite bežičnu karticu. Pogledajte "Uklanjanje bežične kartice" na strani 19.
- 5 Uklonite tastaturu. Pogledajte "Uklanjanje tastature" na strani 21.
- 6 Uklonite donji poklopac. Pogledajte "Uklanjanje donjeg poklopca" na strani 25.
- 7 Uklonite termalni sklop za hlađenje. Pogledajte "Uklanjanje termalnog sklopa za hlađenje" na strani 34.

## Procedura

- 1 Uklonite zavrtnje kojima je zglob ekrana pričvršćen za sklop oslonca za dlan.



1 zavrtnji (2)

2 zglob ekrana

△ **OPREZ: Pažljivo rukujte sklopom oslonca za dlan. Ako to ne činite, može doći do grebanja ploče ekrana.**

- 2 Otvorite sklop oslonca za dlan što je više moguće da biste oslobodili zglob ekrana od sklopa oslonca za dlan i zatvorite sklop oslonca za dlan.



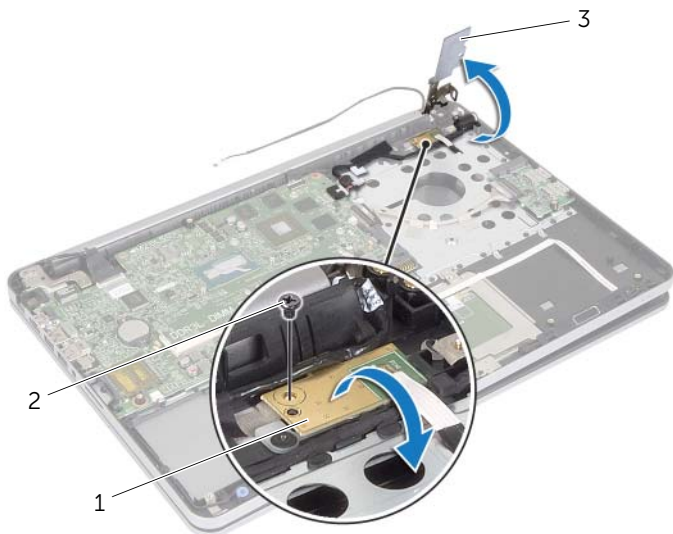
---

1 sklop oslonca za dlan

---



- 3 Uklonite zavrtnaj kojim je ploča tastera za napajanje pričvršćena za sklop oslonca za dlan.
- 4 Uklonite ploču tastera za napajanje sa putanje kabla porta adaptera za napajanje.



---

1 ploča tastera za napajanje

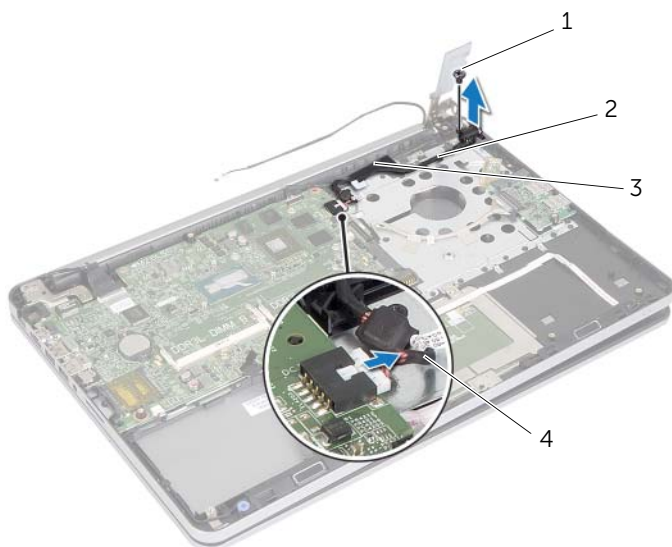
2 zavrtnaj

---

3 zglob ekrana

---

- 5 Pribeležite putanju kabla porta adaptera za napajanje i uklonite kabl iz vođica za usmeravanje.
- 6 Uklonite zavrtnanj kojim je port adaptera za napajanje pričvršćen za sklop oslonca za dlan.
- 7 Odlepите traku koja pričvršćuje kabl porta adaptera za napajanje sa sklop oslonca za dlan.
- 8 Odvojite kabl porta adaptera za napajanje sa matične ploče.
- 9 Podignite port adapter za napajanje sa sklopa oslonca za dlan.



1	zavrtnanj	2	putanja kabla porta adaptera za napajanje
3	traka	4	kabl porta adaptera za napajanje

# Postavljanje porta adaptera za napajanje

---



**UPOZORENJE:** Pre rada u unutrašnjosti računara, pročitajte bezbednosne informacije koje ste dobili uz računar i pratite korake navedene u "Pre rada u unutrašnjosti računara" na strani 7. Nakon rada u unutrašnjosti računara, pratite uputstva navedena u delu "Posle rada u unutrašnjosti računara" na strani 9. Dodatne informacije o najboljim bezbednosnim praksama potražite na početnoj stranici za usklađenost sa propisima na adresi [dell.com/regulatory\\_compliance](https://www.dell.com/regulatory_compliance).

## Procedura

- 1 Poravnajte otvor za zavrtnj na portu adaptera za napajanje sa otvorom za zavrtnj na sklopu oslonca za dlan.
- 2 Postavite zavrtnj koji pričvršćuje port adaptera za napajanje za sklop oslonca za dlan.
- 3 Provucite kabl porta adaptera za napajanje kroz vođice za usmeravanje na sklopu oslonca za dlan.
- 4 Zalepite traku na kabl porta adaptera za napajanje.
- 5 Povežite kabl porta adaptera napajanja na matičnu ploču.
- 6 Poravnajte otvor za zavrtnj na ploči tastera za napajanje sa otvorom za zavrtnj na sklopu oslonca za dlan.
- 7 Postavite zavrtnj koji pričvršćuje ploču tastera za napajanje za sklop oslonca za dlan.
- 8 Pritisnite zglob ekrana u ležište.
- 9 Postavite zavrtnje koji pričvršćuju zglob ekrana za sklop oslonca za dlan.

## Završni koraci

- 1 Postavite termalni sklop za hlađenje. Pogledajte "Postavljanje sklopa za hlađenje" na strani 36.
- 2 Postavite donji poklopac. Pogledajte "Postavljanje donjeg poklopca" na strani 28.
- 3 Postavite tastaturu. Pogledajte "Postavljanje tastature" na strani 24.
- 4 Postavite bežičnu karticu. Pogledajte "Postavljanje bežične kartice" na strani 20.
- 5 Postavite čvrsti disk. Pogledajte "Postavljanje čvrstog diska" na strani 18.
- 6 Postavite bateriju. Pogledajte "Postavljanje baterije" na strani 13.
- 7 Postavite poklopac osnove. Pogledajte "Postavljanje poklopca osnove" na strani 11.

# Uklanjanje matične ploče

---



**UPOZORENJE:** Pre rada u unutrašnjosti računara, pročitajte bezbednosne informacije koje ste dobili uz računar i pratite korake navedene u "Pre rada u unutrašnjosti računara" na strani 7. Nakon rada u unutrašnjosti računara, pratite uputstva navedena u delu "Posle rada u unutrašnjosti računara" na strani 9. Dodatne informacije o najboljim bezbednosnim praksama potražite na početnoj stranici za usklađenost sa propisima na adresi [dell.com/regulatory\\_compliance](https://dell.com/regulatory_compliance).

## Pripremni koraci

- 1 Uklonite poklopac osnove. Pogledajte "Uklanjanje poklopca osnove" na strani 10.
- 2 Uklonite bateriju. Pogledajte "Uklanjanje baterije" na strani 12.
- 3 Uklonite memoriju. Pogledajte "Uklanjanje memorijskog(ih) modula" na strani 14.
- 4 Uklonite bežičnu karticu. Pogledajte "Uklanjanje bežične kartice" na strani 19.
- 5 Uklonite tastaturu. Pogledajte "Uklanjanje tastature" na strani 21.
- 6 Uklonite donji poklopac. Pogledajte "Uklanjanje donjeg poklopca" na strani 25.
- 7 Uklonite coin-cell bateriju. Pogledajte "Uklanjanje coin-cell baterije" na strani 29.
- 8 Uklonite termalni sklop za hlađenje. Pogledajte "Uklanjanje termalnog sklopa za hlađenje" na strani 34.

## Procedura

**NAPOMENA:** Zamenom matične ploče brišu se sve promene koje ste izvršili u BIOS-u pomoću programa za podešavanje sistema. Unesite servisnu oznaku vašeg računara u BIOS i ponovo izvršite željene promene nakon što postavite matičnu ploču. Dodatne informacije o unosu servisne oznake u BIOS potražite u delu "Postavljanje matične ploče" na strani 49.

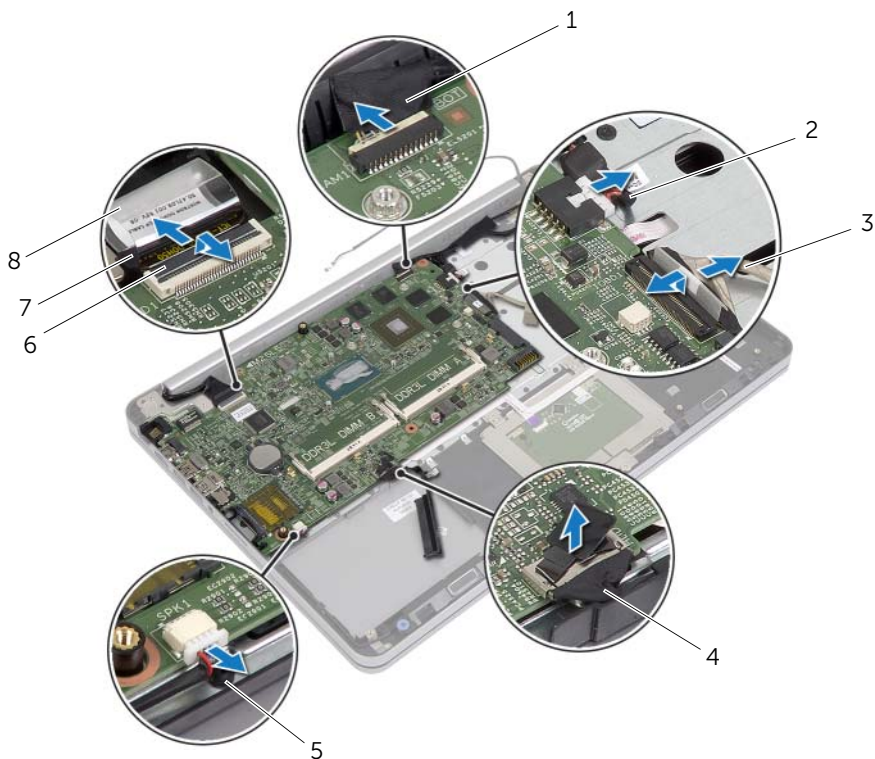
**NAPOMENA:** Pre odspajanja kablova sa matične ploče zabeležite položaj konektora, tako da ih možete ispravno ponovo priključiti nakon što zamenite matičnu ploču.

- 1 Okrenite računar naopako i otvorite ekran što je više moguće.
- 2 Podignite reze konektora i odvojite kabl table osetljive na dodir, kabl indikatora statusa i kabl tastera za napajanje sa matične ploče.



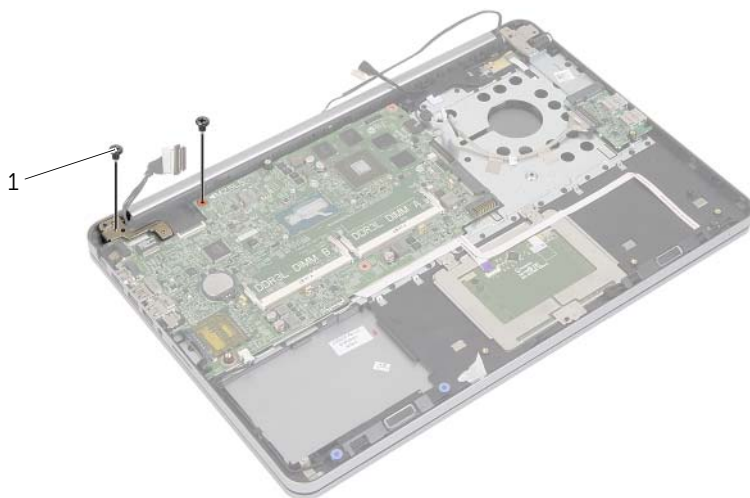
1	kabl dugmeta za napajanje	2	reze konektora (3)
3	kabl table osetljive na dodir	4	kabl indikatora statusa

- 3 Zatvorite ekran i okrenite računar naopako.
- 4 Odvojite kabl porta adaptera za napajanje, kabl zvučnika, kabl kamere i kabl čvrstog diska sa matične ploče.
- 5 Odlepite trake i podignite reze konektora koje pričvršćuju kablove ekrana i USB ploče za matičnu ploču.



1	kabl kamere	2	kabl porta adaptera za napajanje
3	kabl USB ploče	4	kabl čvrstog diska
5	kabl zvučnika	6	reza konektora
7	kabl ekrana	8	traka

- 6 Uklonite zavrtnaj koji pričvršćuje matičnu ploču za sklop oslonca za dlan.
- 7 Uklonite zavrtnaj koji pričvršćuje zglob ekrana za sklop oslonca za dlan.



---

1 zavrtnji (2)

---

- 8 Otvorite sklop oslonca za dlan što je moguće više da biste oslobodili zglob ekrana sa sklopa oslonca za dlan.



---

1 sklop oslonca za dlan

---

- 9 Podignite matičnu ploču pod uglom i oslobodite port za slušalice iz otvora na sklopu oslonca za dlan.
- 10 Podignite matičnu ploču sa sklopa oslonca za dlan.



---

1 matična ploča

---



# Postavljanje matične ploče

---



**UPOZORENJE:** Pre rada u unutrašnjosti računara, pročitajte bezbednosne informacije koje ste dobili uz računar i pratite korake navedene u "Pre rada u unutrašnjosti računara" na strani 7. Nakon rada u unutrašnjosti računara, pratite uputstva navedena u delu "Posle rada u unutrašnjosti računara" na strani 9. Dodatne informacije o najboljim bezbednosnim praksama potražite na početnoj stranici za usklađenost sa propisima na adresi [dell.com/regulatory\\_compliance](http://dell.com/regulatory_compliance).

## Procedura



**OPREZ:** Proverite da nijedan kabl nije postavljen ispod matične ploče.

- 1 Gurnite port za slušalice u otvor na sklopu oslonca za dlan i poravnajte otvore za zavrtnje na matičnoj ploči sa otvorima za zavrtnje na sklopu oslonca za dlan.
- 2 Pritisnite zglob ekrana u ležište.
- 3 Postavite zavrtnj koji pričvršćuje zglob ekrana za sklop oslonca za dlan.
- 4 Postavite zavrtnj koji pričvršćuje matičnu ploču za sklop oslonca za dlan.
- 5 Gurnite kabl ekrana i USB ploče u matičnu ploču i pritisnite reze konektora da biste pričvrstili kablove.
- 6 Zalepite trake za kabl ekrana i USB ploče.
- 7 Povežite kabl porta adaptera za napajanje, kabl zvučnika, kabl kamere i kabl čvrstog diska sa matičnom pločom.
- 8 Okrenite računar naopako i otvorite ekran što je više moguće.
- 9 Gurnite kabl table osetljive na dodir i kabl indikatora statusa u matičnu ploču i pritisnite reze konektora da biste pričvrstili kablove.

## Završni koraci

- 1 Postavite termalni sklop za hlađenje. Pogledajte "Postavljanje sklopa za hlađenje" na strani 36.
- 2 Postavite coin-cell bateriju. Pogledajte "Postavljanje coin-cell baterije" na strani 30.
- 3 Postavite donji poklopac. Pogledajte "Postavljanje donjeg poklopca" na strani 28.
- 4 Postavite tastaturu. Pogledajte "Postavljanje tastature" na strani 24.
- 5 Postavite bežičnu karticu. Pogledajte "Postavljanje bežične kartice" na strani 20.
- 6 Zamijenite memoriju. Pogledajte "Postavljanje memorijskog(ih) modula" na strani 15.
- 7 Postavite bateriju. Pogledajte "Postavljanje baterije" na strani 13.
- 8 Postavite poklopac osnove. Pogledajte "Postavljanje poklopca osnove" na strani 11.

## Unošenje servisne oznake u BIOS

- 1 Uključite računar.
- 2 Kada se pojavi Dell logotip, pritisnite taster <F2> da biste ušli u program za podešavanje sistema.
- 3 Pronađite karticu **Main** (Glavna) i unesite servisnu oznaku u polje **Service Tag** (Servisna oznaka).

# Uklanjanje sklopa ekrana

---



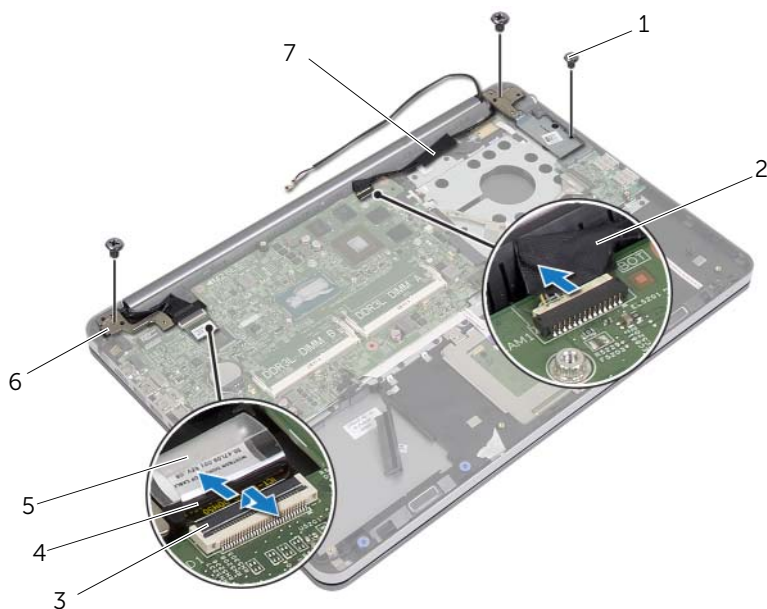
**UPOZORENJE:** Pre rada u unutrašnjosti računara, pročitajte bezbednosne informacije koje ste dobili uz računar i pratite korake navedene u "Pre rada u unutrašnjosti računara" na strani 7. Nakon rada u unutrašnjosti računara, pratite uputstva navedena u delu "Posle rada u unutrašnjosti računara" na strani 9. Dodatne informacije o najboljim bezbednosnim praksama potražite na početnoj stranici za usklađenost sa propisima na adresi [dell.com/regulatory\\_compliance](https://dell.com/regulatory_compliance).

## Pripremni koraci

- 1 Uklonite poklopac osnove. Pogledajte "Uklanjanje poklopca osnove" na strani 10.
- 2 Uklonite bateriju. Pogledajte "Uklanjanje baterije" na strani 12.
- 3 Uklonite memoriju. Pogledajte "Uklanjanje memorijskog(ih) modula" na strani 14.
- 4 Uklonite bežičnu karticu. Pogledajte "Uklanjanje bežične kartice" na strani 19.
- 5 Uklonite tastaturu. Pogledajte "Uklanjanje tastature" na strani 21.
- 6 Uklonite donji poklopac. Pogledajte "Uklanjanje donjeg poklopca" na strani 25.

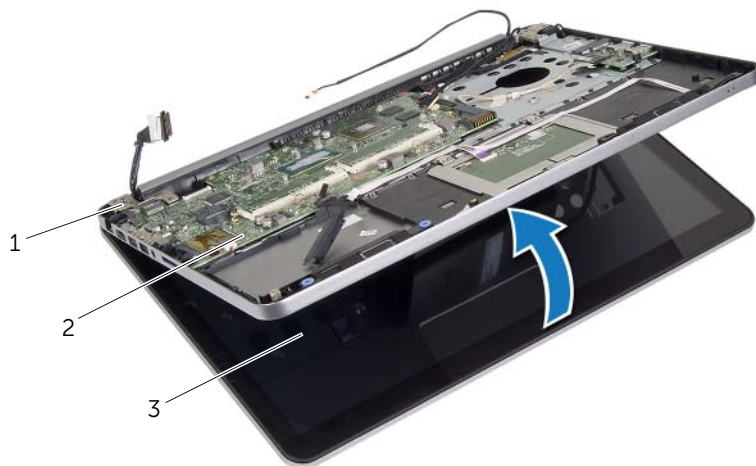
## Procedura

- 1 Odlepite traku, podignite rezu i odvojite kabl ekrana sa matične ploče.
- 2 Odvojite kabl kamere sa matične ploče.
- 3 Odlepite traku sa kabla kamere.
- 4 Zabeležite putanju kabla kamere i izvadite kabl iz vođica za usmeravanje na sklopu oslonca za dlan.
- 5 Uklonite zavrtnje koji pričvršćuju zglobove ekrana za sklop oslonca za dlan.



1	zavrtnji (3)	2	traka
3	reza	4	kabl ekrana
5	traka	6	zglobovi ekrana (2)
7	kabl kamere		

- 6 Otvorite sklop oslonca za dlan do ugla od 90 stepeni da biste oslobodil zglobove ekrana iz sklopa oslonca za dlan.



---

1 zglobovi ekrana

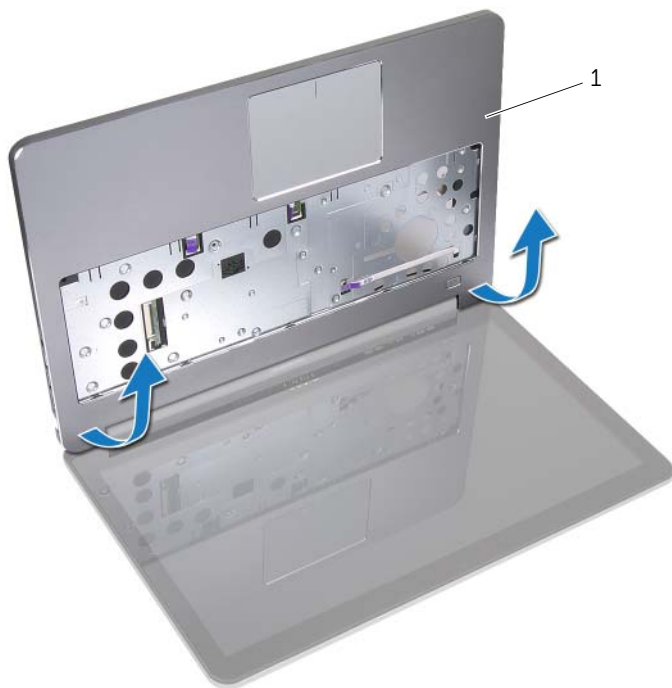
2 sklop oslonca za dlan

---

3 sklop ekrana

---

7 Podignite sklop oslonca za dlanove od sklopa ekrana.



---

1 sklop oslonca za dlan

---

# Postavljanje sklopa ekrana

---



**UPOZORENJE:** Pre rada u unutrašnjosti računara, pročitajte bezbednosne informacije koje ste dobili uz računar i pratite korake navedene u "Pre rada u unutrašnjosti računara" na strani 7. Nakon rada u unutrašnjosti računara, pratite uputstva navedena u delu "Posle rada u unutrašnjosti računara" na strani 9. Dodatne informacije o najboljim bezbednosnim praksama potražite na početnoj stranici za usklađenost sa propisima na adresi [dell.com/regulatory\\_compliance](http://dell.com/regulatory_compliance).

## Procedura

- 1 Postavite sklop oslonca za dlan na sklop ekrana.
- 2 Poravnajte otvore za zavrtnje na sklopu oslonca za dlan sa otvorima za zavrtnje na zglobovima ekrana i pritisnite zglobove ekrana da biste zatvorili sklop oslonca za dlan.
- 3 Postavite zavrtnje koji pričvršćuju zglobove ekrana za sklop oslonca za dlan.
- 4 Provcute kabl kamere kroz vođice za usmeravanje na sklopu oslonca za dlan.
- 5 Zalepite traku za kabl kamere.
- 6 Povežite kabl kamere na matičnu ploču.
- 7 Gurnite kabl ekrana u matičnu ploču i pritisnite rezu konektora da biste učvrstili kabl.
- 8 Zalepite traku da biste učvrstili kabl ekrana.

## Završni koraci

- 1 Postavite donji poklopac. Pogledajte "Postavljanje donjeg poklopca" na strani 28.
- 2 Postavite tastaturu. Pogledajte "Postavljanje tastature" na strani 24.
- 3 Postavite bežičnu karticu. Pogledajte "Postavljanje bežične kartice" na strani 20.
- 4 Postavite čvrsti disk. Pogledajte "Postavljanje čvrstog diska" na strani 18.
- 5 Postavite bateriju. Pogledajte "Postavljanje baterije" na strani 13.
- 6 Postavite poklopac osnove. Pogledajte "Postavljanje poklopca osnove" na strani 11.

# Uklanjanje okna ekrana

---



**UPOZORENJE:** Pre rada u unutrašnjosti računara, pročitajte bezbednosne informacije koje ste dobili uz računar i pratite korake navedene u "Pre rada u unutrašnjosti računara" na strani 7. Nakon rada u unutrašnjosti računara, pratite uputstva navedena u delu "Posle rada u unutrašnjosti računara" na strani 9. Dodatne informacije o najboljim bezbednosnim praksama potražite na početnoj stranici za usklađenost sa propisima na adresi [dell.com/regulatory\\_compliance](https://dell.com/regulatory_compliance).



**NAPOMENA:** Uputstva obezbeđena u nastavku važe samo za računare koji nemaju ekran osetljiv na dodir.

## Pripremni koraci

- 1 Uklonite poklopac osnove. Pogledajte "Uklanjanje poklopca osnove" na strani 10.
- 2 Uklonite bateriju. Pogledajte "Uklanjanje baterije" na strani 12.
- 3 Uklonite memoriju. Pogledajte "Uklanjanje memorijskog(ih) modula" na strani 14.
- 4 Uklonite bežičnu karticu. Pogledajte "Uklanjanje bežične kartice" na strani 19.
- 5 Uklonite tastaturu. Pogledajte "Uklanjanje tastature" na strani 21.
- 6 Uklonite donji poklopac. Pogledajte "Uklanjanje donjeg poklopca" na strani 25.
- 7 Uklonite sklop ekrana. Pogledajte "Uklanjanje sklopa ekrana" na strani 51.



## Procedura

- 1 Pritisnite donji deo poklopca zgloba ekrana i skinite ga sa sklopa ekrana.



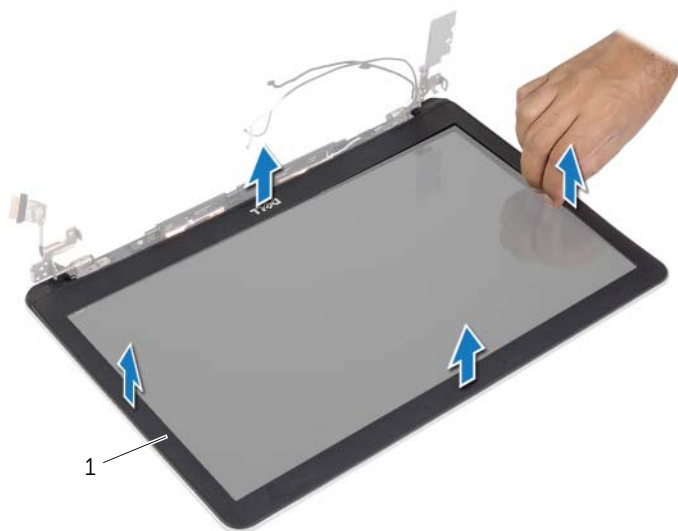
---

1 sklop ekrana

2 poklopac zgloba ekrana

---

- 2 Vrhovima prstiju pažljivo odvojite i podignite unutrašnju ivicu okna ekrana.
- 3 Uklonite okno ekrana sa poklopca ekrana.



---

1 okno ekrana

---

# Postavljanje okna ekrana

---



**UPOZORENJE:** Pre rada u unutrašnjosti računara, pročitajte bezbednosne informacije koje ste dobili uz računar i pratite korake navedene u "Pre rada u unutrašnjosti računara" na strani 7. Nakon rada u unutrašnjosti računara, pratite uputstva navedena u delu "Posle rada u unutrašnjosti računara" na strani 9. Dodatne informacije o najboljim bezbednosnim praksama potražite na početnoj stranici za usklađenost sa propisima na adresi [dell.com/regulatory\\_compliance](https://dell.com/regulatory_compliance).



**NAPOMENA:** Uputstva obezbeđena u nastavku važe samo za računare koji nemaju ekran osetljiv na dodir.

## Procedura

- 1 Poravnajte okno ekrana sa zadnjim poklopcem ekrana i pažljivo utisnite okno ekrana u ležište.
- 2 Pritisnite donji deo poklopca zgloba ekrana i utisnite ga u ležište.

## Završni koraci

- 1 Postavite sklop ekrana. Pogledajte "Postavljanje sklopa ekrana" na strani 55.
- 2 Postavite donji poklopac. Pogledajte "Postavljanje donjeg poklopca" na strani 28.
- 3 Postavite tastaturu. Pogledajte "Postavljanje tastature" na strani 24.
- 4 Postavite bežičnu karticu. Pogledajte "Postavljanje bežične kartice" na strani 20.
- 5 Postavite čvrsti disk. Pogledajte "Postavljanje čvrstog diska" na strani 18.
- 6 Postavite bateriju. Pogledajte "Postavljanje baterije" na strani 13.
- 7 Postavite poklopac osnove. Pogledajte "Postavljanje poklopca osnove" na strani 11.

# Uklanjanje modula kamere

---



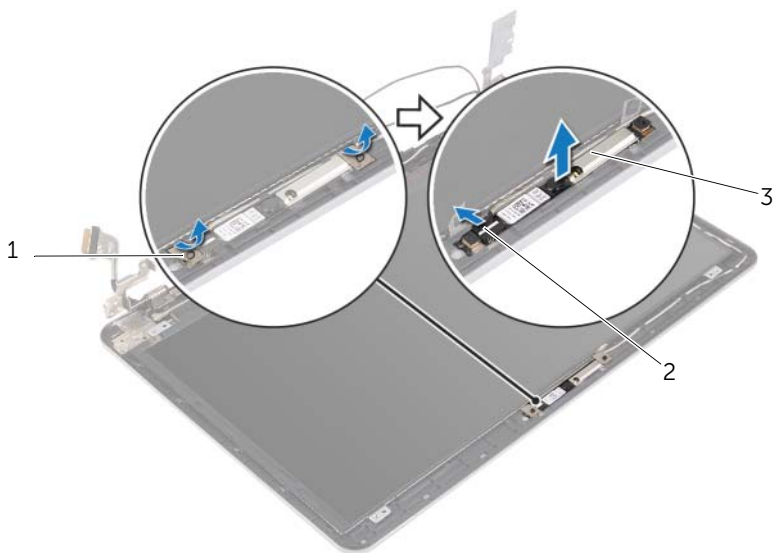
**UPOZORENJE:** Pre rada u unutrašnjosti računara, pročitajte bezbednosne informacije koje ste dobili uz računar i pratite korake navedene u "Pre rada u unutrašnjosti računara" na strani 7. Nakon rada u unutrašnjosti računara, pratite uputstva navedena u delu "Posle rada u unutrašnjosti računara" na strani 9. Dodatne informacije o najboljim bezbednosnim praksama potražite na početnoj stranici za usklađenost sa propisima na adresi [dell.com/regulatory\\_compliance](https://dell.com/regulatory_compliance).

## Pripremni koraci

- 1 Uklonite poklopac osnove. Pogledajte "Uklanjanje poklopca osnove" na strani 10.
- 2 Uklonite bateriju. Pogledajte "Uklanjanje baterije" na strani 12.
- 3 Uklonite memoriju. Pogledajte "Uklanjanje memorijskog(ih) modula" na strani 14.
- 4 Uklonite bežičnu karticu. Pogledajte "Uklanjanje bežične kartice" na strani 19.
- 5 Uklonite tastaturu. Pogledajte "Uklanjanje tastature" na strani 21.
- 6 Uklonite donji poklopac. Pogledajte "Uklanjanje donjeg poklopca" na strani 25.
- 7 Uklonite sklop ekrana. Pogledajte "Uklanjanje sklopa ekrana" na strani 51.
- 8 Uklonite okno ekrana. Pogledajte "Uklanjanje okna ekrana" na strani 56.

## Procedura

- 1 Uklonite trake kojima je modul kamere pričvršćen za ploču ekrana.
- 2 Odvojite kabl kamere sa modula kamere.
- 3 Podignite modul kamere iz ploče ekrana.



---

1 trake (2)

2 kabl kamere

---

3 modul kamere

---

# Postavljanje modula kamere

---



**UPOZORENJE:** Pre rada u unutrašnjosti računara, pročitajte bezbednosne informacije koje ste dobili uz računar i pratite korake navedene u "Pre rada u unutrašnjosti računara" na strani 7. Nakon rada u unutrašnjosti računara, pratite uputstva navedena u delu "Posle rada u unutrašnjosti računara" na strani 9. Dodatne informacije o najboljim bezbednosnim praksama potražite na početnoj stranici za usklađenost sa propisima na adresi [dell.com/regulatory\\_compliance](http://dell.com/regulatory_compliance).

## Procedura

- 1 Povežite kabl kamere na modul kamere.
- 2 Koristite klinove za poravnanje na ploči ekrana da biste postavili modul kamere na ploču ekrana.
- 3 Zalepite trake koje pričvršćuju modul kamere za ploču ekrana.

## Završni koraci

- 1 Postavite okno ekrana. Pogledajte "Postavljanje okna ekrana" na strani 59.
- 2 Postavite sklop ekrana. Pogledajte "Postavljanje sklopa ekrana" na strani 55.
- 3 Postavite donji poklopac. Pogledajte "Postavljanje donjeg poklopca" na strani 28.
- 4 Postavite tastaturu. Pogledajte "Postavljanje tastature" na strani 24.
- 5 Postavite bežičnu karticu. Pogledajte "Postavljanje bežične kartice" na strani 20.
- 6 Postavite čvrsti disk. Pogledajte "Postavljanje čvrstog diska" na strani 18.
- 7 Postavite bateriju. Pogledajte "Postavljanje baterije" na strani 13.
- 8 Postavite poklopac osnove. Pogledajte "Postavljanje poklopca osnove" na strani 11.

# Uklanjanje ploče ekrana

---



**UPOZORENJE:** Pre rada u unutrašnjosti računara, pročitajte bezbednosne informacije koje ste dobili uz računar i pratite korake navedene u "Pre rada u unutrašnjosti računara" na strani 7. Nakon rada u unutrašnjosti računara, pratite uputstva navedena u delu "Posle rada u unutrašnjosti računara" na strani 9. Dodatne informacije o najboljim bezbednosnim praksama potražite na početnoj stranici za usklađenost sa propisima na adresi [dell.com/regulatory\\_compliance](https://dell.com/regulatory_compliance).



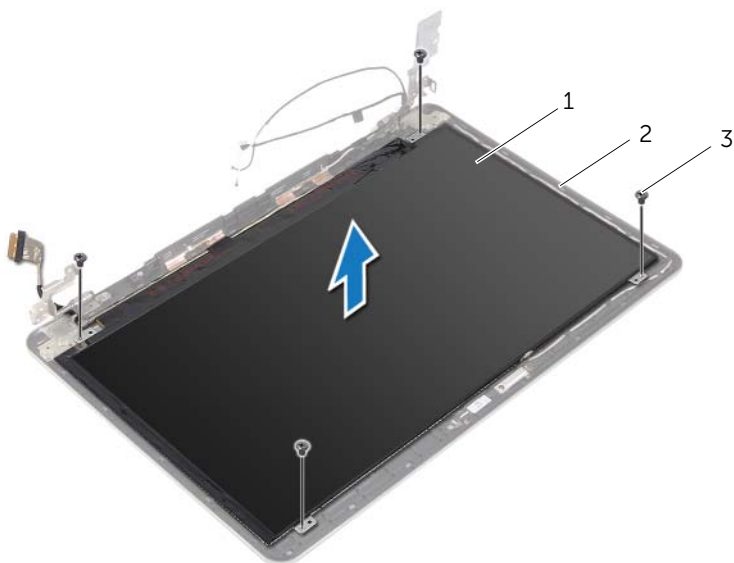
**NAPOMENA:** Uputstva obezbeđena u nastavku važe samo za računare koji nemaju ekran osetljiv na dodir.

## Pripremni koraci

- 1 Uklonite poklopac osnove. Pogledajte "Uklanjanje poklopca osnove" na strani 10.
- 2 Uklonite bateriju. Pogledajte "Uklanjanje baterije" na strani 12.
- 3 Uklonite memoriju. Pogledajte "Uklanjanje memorijskog(ih) modula" na strani 14.
- 4 Uklonite bežičnu karticu. Pogledajte "Uklanjanje bežične kartice" na strani 19.
- 5 Uklonite tastaturu. Pogledajte "Uklanjanje tastature" na strani 21.
- 6 Uklonite donji poklopac. Pogledajte "Uklanjanje donjeg poklopca" na strani 25.
- 7 Uklonite sklop ekrana. Pogledajte "Uklanjanje sklopa ekrana" na strani 51.
- 8 Uklonite okno ekrana. Pogledajte "Uklanjanje okna ekrana" na strani 56.

## Procedura

- 1 Uklonite zavrtnje koji učvršćuju ploču ekrana za poklopac ekrana.
- 2 Podignite ploču ekrana sa zadnjeg poklopca ekrana i postavite je prednjom stranom dole na čistu površinu.



---

1 ploča ekrana

2 poklopac ekrana

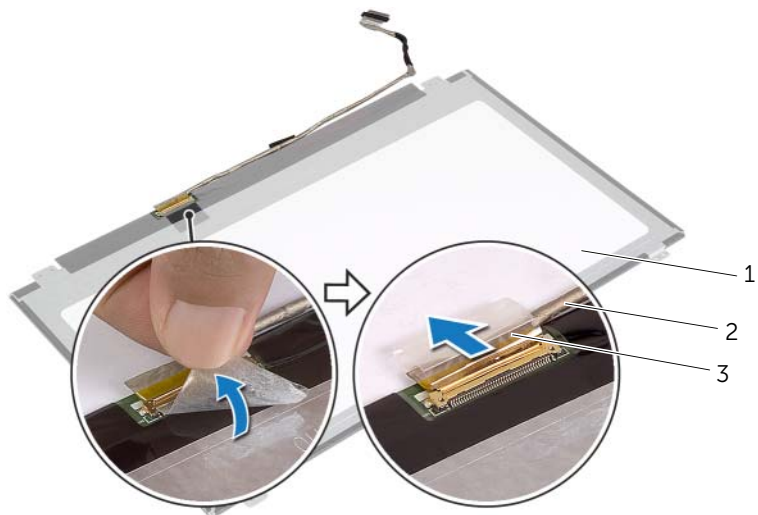
---

3 zavrtnji (4)

---



3 Odlepите traku i odvojite kabl ekrana sa ploče ekrana.



---

1 ploča ekrana

2 kabl ekrana

---

3 traka

---

# Postavljanje ploče ekrana

---



**UPOZORENJE:** Pre rada u unutrašnjosti računara, pročitajte bezbednosne informacije koje ste dobili uz računar i pratite korake navedene u "Pre rada u unutrašnjosti računara" na strani 7. Nakon rada u unutrašnjosti računara, pratite uputstva navedena u delu "Posle rada u unutrašnjosti računara" na strani 9. Dodatne informacije o najboljim bezbednosnim praksama potražite na početnoj stranici za usklađenost sa propisima na adresi [dell.com/regulatory\\_compliance](https://dell.com/regulatory_compliance).



**NAPOMENA:** Uputstva obezbeđena u nastavku važe samo za računare koji nemaju ekran osetljiv na dodir.

## Procedura

- 1 Povežite kabl ekrana sa pločom ekrana i zalepite traku koja pričvršćuje kabl ekrana.
- 2 Poravnajte otvore za zavrtnje na ploči ekrana sa otvorima za zavrtnje na zadnjem poklopcu ekrana.
- 3 Postavite zavrtnje koji učvršćuju ploču ekrana za poklopac ekrana.

## Završni koraci

- 1 Postavite okno ekrana. Pogledajte "Postavljanje okna ekrana" na strani 59.
- 2 Postavite sklop ekrana. Pogledajte "Postavljanje sklopa ekrana" na strani 55.
- 3 Postavite donji poklopac. Pogledajte "Postavljanje donjeg poklopca" na strani 28.
- 4 Postavite tastaturu. Pogledajte "Postavljanje tastature" na strani 24.
- 5 Postavite bežičnu karticu. Pogledajte "Postavljanje bežične kartice" na strani 20.
- 6 Postavite čvrsti disk. Pogledajte "Postavljanje čvrstog diska" na strani 18.
- 7 Postavite bateriju. Pogledajte "Postavljanje baterije" na strani 13.
- 8 Postavite poklopac osnove. Pogledajte "Postavljanje poklopca osnove" na strani 11.

# Uklanjanje zglobova ekrana

---



**UPOZORENJE:** Pre rada u unutrašnjosti računara, pročitajte bezbednosne informacije koje ste dobili uz računar i pratite korake navedene u "Pre rada u unutrašnjosti računara" na strani 7. Nakon rada u unutrašnjosti računara, pratite uputstva navedena u delu "Posle rada u unutrašnjosti računara" na strani 9. Dodatne informacije o najboljim bezbednosnim praksama potražite na početnoj stranici za usklađenost sa propisima na adresi [dell.com/regulatory\\_compliance](https://dell.com/regulatory_compliance).



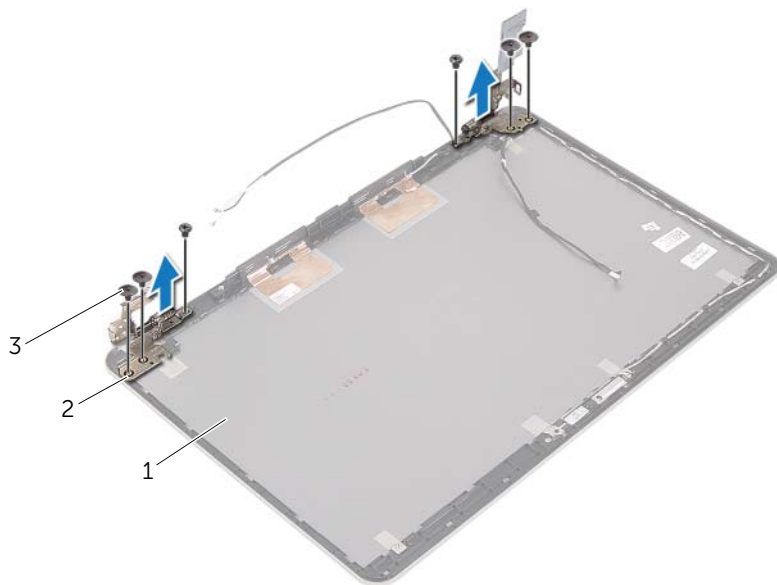
**NAPOMENA:** Uputstva obezbeđena u nastavku važe samo za računare koji nemaju ekran osetljiv na dodir.

## Pripremni koraci

- 1 Uklonite poklopac osnove. Pogledajte "Uklanjanje poklopca osnove" na strani 10.
- 2 Uklonite bateriju. Pogledajte "Uklanjanje baterije" na strani 12.
- 3 Uklonite memoriju. Pogledajte "Uklanjanje memorijskog(ih) modula" na strani 14.
- 4 Uklonite bežičnu karticu. Pogledajte "Uklanjanje bežične kartice" na strani 19.
- 5 Uklonite tastaturu. Pogledajte "Uklanjanje tastature" na strani 21.
- 6 Uklonite donji poklopac. Pogledajte "Uklanjanje donjeg poklopca" na strani 25.
- 7 Uklonite sklop ekrana. Pogledajte "Uklanjanje sklopa ekrana" na strani 51.
- 8 Uklonite okno ekrana. Pogledajte "Uklanjanje okna ekrana" na strani 56.
- 9 Uklonite ploču ekrana. Pogledajte "Uklanjanje ploče ekrana" na strani 63.

## Procedura

- 1 Uklonite zavrtnje koji pričvršćuju zglobove ekrana za zadnji poklopac ekrana.
- 2 Uklonite zglobove ekrana sa zadnjeg poklopca ekrana.



1	poklopac ekrana	2	zglobovi ekrana (2)
3	zavrtnji (6)		

# Postavljanje zglobova ekrana

---



**UPOZORENJE:** Pre rada u unutrašnjosti računara, pročitajte bezbednosne informacije koje ste dobili uz računar i pratite korake navedene u "Pre rada u unutrašnjosti računara" na strani 7. Nakon rada u unutrašnjosti računara, pratite uputstva navedena u delu "Posle rada u unutrašnjosti računara" na strani 9. Dodatne informacije o najboljim bezbednosnim praksama potražite na početnoj stranici za usklađenost sa propisima na adresi [dell.com/regulatory\\_compliance](https://dell.com/regulatory_compliance).



**NAPOMENA:** Uputstva obezbeđena u nastavku važe samo za računare koji nemaju ekran osetljiv na dodir.

## Procedura

- 1 Poravnajte otvore za zavrtnje na zglobovima ekrana sa otvorima za zavrtnje na zadnjem poklopcu ekrana.
- 2 Postavite zavrtnje koji pričvršćuju zglobove ekrana za poklopac ekrana.

## Završni koraci

- 1 Postavite ploču ekrana. Pogledajte "Postavljanje ploče ekrana" na strani 66.
- 2 Postavite okno ekrana. Pogledajte "Postavljanje okna ekrana" na strani 59.
- 3 Postavite sklop ekrana. Pogledajte "Postavljanje sklopa ekrana" na strani 55.
- 4 Postavite donji poklopac. Pogledajte "Postavljanje donjeg poklopca" na strani 28.
- 5 Postavite tastaturu. Pogledajte "Postavljanje tastature" na strani 24.
- 6 Postavite bežičnu karticu. Pogledajte "Postavljanje bežične kartice" na strani 20.
- 7 Postavite čvrsti disk. Pogledajte "Postavljanje čvrstog diska" na strani 18.
- 8 Postavite bateriju. Pogledajte "Postavljanje baterije" na strani 13.
- 9 Postavite poklopac osnove. Pogledajte "Postavljanje poklopca osnove" na strani 11.

# Uklanjanje oslonca za dlan

---



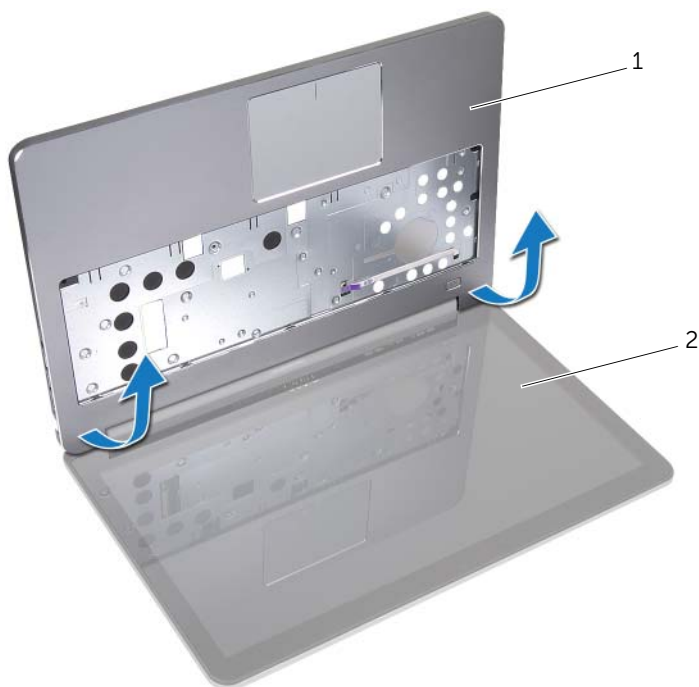
**UPOZORENJE:** Pre rada u unutrašnjosti računara, pročitajte bezbednosne informacije koje ste dobili uz računar i pratite korake navedene u "Pre rada u unutrašnjosti računara" na strani 7. Nakon rada u unutrašnjosti računara, pratite uputstva navedena u delu "Posle rada u unutrašnjosti računara" na strani 9. Dodatne informacije o najboljim bezbednosnim praksama potražite na početnoj stranici za usklađenost sa propisima na adresi [dell.com/regulatory\\_compliance](http://dell.com/regulatory_compliance).

## Pripremni koraci

- 1 Uklonite poklopac osnove. Pogledajte "Uklanjanje poklopca osnove" na strani 10.
- 2 Uklonite bateriju. Pogledajte "Uklanjanje baterije" na strani 12.
- 3 Uklonite memoriju. Pogledajte "Uklanjanje memorijskog(ih) modula" na strani 14.
- 4 Uklonite bežičnu karticu. Pogledajte "Uklanjanje bežične kartice" na strani 19.
- 5 Uklonite tastaturu. Pogledajte "Uklanjanje tastature" na strani 21.
- 6 Uklonite donji poklopac. Pogledajte "Uklanjanje donjeg poklopca" na strani 25.
- 7 Uklonite coin-cell bateriju. Pogledajte "Uklanjanje coin-cell baterije" na strani 29.
- 8 Uklonite zvučnike. Pogledajte "Uklanjanje zvučnika" na strani 31.
- 9 Uklonite termalni sklop za hlađenje. Pogledajte "Uklanjanje termalnog sklopa za hlađenje" na strani 34.
- 10 Uklonite USB ploču. Pogledajte "Uklanjanje USB ploče" na strani 37.
- 11 Uklonite port adaptera za napajanje. Pogledajte "Uklanjanje porta adaptera za napajanje" na strani 39.
- 12 Uklonite matičnu ploču. Pogledajte "Uklanjanje matične ploče" na strani 44.

## Procedura

- 1 Otvorite sklop oslonca za dlan do ugla od 90 stepeni da biste oslobodili zglobove ekrana iz oslonca za dlan.



---

1 oslonac za dlan

2 sklop ekrana

---

2 Uklonite oslonac za dlan.



---

1 oslonac za dlan

---



# Postavljanje oslonca za dlan

---



**UPOZORENJE:** Pre rada u unutrašnjosti računara, pročitajte bezbednosne informacije koje ste dobili uz računar i pratite korake navedene u "Pre rada u unutrašnjosti računara" na strani 7. Nakon rada u unutrašnjosti računara, pratite uputstva navedena u delu "Posle rada u unutrašnjosti računara" na strani 9. Dodatne informacije o najboljim bezbednosnim praksama potražite na početnoj stranici za usklađenost sa propisima na adresi [dell.com/regulatory\\_compliance](https://dell.com/regulatory_compliance).

## Procedura

- 1 Postavite oslonac za dlan na sklop ekrana.
- 2 Poravnajte otvore za zavrtnje na osloncu za dlan sa otvorima za zavrtnje na zglobovima ekrana i pritisnite zglobove ekrana da biste zatvorili oslonca za dlan.


## Završni koraci

- 1 Postavite donji poklopac. Pogledajte "Postavljanje donjeg poklopca" na strani 28.
- 2 Postavite tastaturu. Pogledajte "Postavljanje tastature" na strani 24.
- 3 Postavite bežičnu karticu. Pogledajte "Postavljanje bežične kartice" na strani 20.
- 4 Postavite čvrsti disk. Pogledajte "Postavljanje čvrstog diska" na strani 18.
- 5 Postavite bateriju. Pogledajte "Postavljanje baterije" na strani 13.
- 6 Postavite poklopac osnove. Pogledajte "Postavljanje poklopca osnove" na strani 11.

# Flešovanje BIOS-a

---

BIOS-u može biti neophodno flešovanje kada postoji njegova dopuna ili prilikom zamene matične ploče. Da biste flešovali BIOS:

- 1 Uključite računar.
- 2 Idite na **dell.com/support**.
- 3 Ako imate servisnu oznaku računara, unesite je i kliknite na **Submit** (Pošalji).  
Ako nemate servisnu oznaku računara, kliknite na **Detect Service Tag** (Otkrij servisnu oznaku) da biste omogućili automatsko otkrivanje servisne oznake.  
 **NAPOMENA:** Ako se servisna oznaka ne može otkriti automatski, izaberite proizvod iz kategorije proizvoda.
- 4 Kliknite na **Drivers and Downloads** (Upravljački programi i preuzimanja).
- 5 U padajućem meniju **Operating System** (Operativni sistem), izaberite operativni sistem instaliran na vašem računaru.
- 6 Kliknite na **BIOS**.
- 7 Kliknite na **Download File** (Preuzmite datoteku) da biste preuzeli najnoviju verziju BIOS-a za vaš računar.
- 8 Na sledećoj strani izaberite **Single-file download** (Preuzimanje jedne datoteke) a zatim kliknite na **Continue** (Nastavite).
- 9 Sačuvajte datoteku i kada se preuzimanje završi, pronađite fasciklu u kojoj ste sačuvali datoteku za ažuriranje BIOS-a.
- 10 Dvaput kliknite na ikonu datoteke za ažuriranje BIOS-a i sledite uputstva koja se pojavljuju na ekranu.